

LES TRANS

NOUVEAU DEPUIS 1979

**RECAPITULATIF DES ACTIONS
POUR UN DEVELOPPEMENT
DURABLE ET SOLIDAIRE
MENÉES EN 2019**

Table des matières

PARTIE 1 : ENVIRONNEMENTAL	3
LE FESTIVAL : 41^{ES} RENCONTRES TRANS MUSICALES DE RENNES	3
I. TRANSPORTS.....	3
II. RESTAURATION.....	5
III. DÉCHETS	8
IV. MAÎTRISE DE LA CONSOMMATION DES RESSOURCES.....	12
LA SAISON DES TRANS, À L'UBU ET HORS LES MURS	16
I. TRANSPORTS.....	16
II. RESTAURATION.....	16
III. DÉCHETS	17
IV. MAÎTRISE DE LA CONSOMMATION DES RESSOURCES.....	18
PARTIE 2 - SOCIÉTAL	19
LE FESTIVAL : 41^{ES} RENCONTRES TRANS MUSICALES DE RENNES	19
I. ACCOMPAGNEMENT ARTISTIQUE.....	19
II. PLURALITE ARTISTIQUE	22
III. ACCESSIBILITÉ.....	24
IV. LA PRÉVENTION DES RISQUES.....	29
V. ACTION CULTURELLE	30
VI. ÉGALITÉ FEMMES-HOMMES.....	35
VII. ACTION DE SOUTIEN AUX ACTEURS.....	37
LA SAISON DES TRANS, À L'UBU ET HORS LES MURS	38
I. ACCOMPAGNEMENT ARTISTIQUE.....	38
II. ACCESSIBILITÉ.....	39
III. LA PRÉVENTION DES RISQUES	41
IV. ACTION CULTURELLE	42
V. ÉGALITÉ FEMMES-HOMMES	45
VI. ACTIONS DE SOUTIEN	47
PARTIE 3 - SOCIAL	49
I. HYGIÈNE ET SECURITÉ AU TRAVAIL	49
II. PHASE DE BILAN.....	49
III. FORMATION	50
PARTIE 4 - ÉCONOMIQUE	51
I. POLITIQUE D'ACHATS RESPONSABLES.....	51
II. INSERTION PROFESSIONNELLE DE TRAVAILLEUR·EUSE·S EN SITUATION DE HANDICAP.....	51
III. RETOMBÉES ÉCONOMIQUES	51
ANNEXE 1 - GOUVERNANCE ASSOCIATIVE	54
ANNEXE 2 - SYSTÈME DE MANAGEMENT RESPONSABLE	55

PARTIE 1 : ENVIRONNEMENTAL

LE FESTIVAL : 41^{es} RENCONTRES TRANS MUSICALES DE RENNES

I. TRANSPORTS

Enjeu de développement durable concerné(s) :

- Accessibilités
- Prévention et réduction des risques
- Réduction des émissions
- Sécurité des publics
- Transports et logistique

1. Les transports des publics : la navette

a. Fréquentation des navettes, en nombre de personnes

Depuis le déménagement des Trans Musicales au Parc Expo en 2004, l'ATM et le STAR (service de transports en commun de l'agglomération rennaise) proposent aux festivalier·ère·s un service de navettes reliant le centre-ville au Parc Expo. Ces navettes permettent de favoriser massivement le recours aux transports en commun.

Pour compléter ce dispositif, des circuits vers les communes sont également mis en place permettant aux publics résidants dans 27 communes de Rennes Métropole de pouvoir se rendre au Parc Expo le vendredi et le samedi.

En 2019, on note une légère baisse de la fréquentation des navettes : le taux d'utilisation par les festivalier·ère·s se rendant au Parc Expo s'élève à 64 %, quand il était de 66 % en 2018.

La mise en place de ce dispositif a permis d'éviter environ 5 755 véhicules (moyenne nationale de 3,5 personnes par voiture pour ce type d'événement).

	2019			
	Jeudi	Vendredi	Samedi	Total
Navettes Rennes	4 117	16 847	17 752	38 716
Circuits communes		740	826	1 566
Total	4 117	17 587	18 578	40 282
Part des festivalier·ère·s du Parc Expo ayant recours aux navettes				64 %

Fréquentation Parc Expo : 31 377 personnes

	2018			
	Jeudi	Vendredi	Samedi	Total
Navettes Rennes	4 629	16 770	19 101	40 500
Circuits communes		857	1 100	1 957
Total	4 629	17 627	20 201	42 457
Part des festivalier-ère-s du Parc Expo ayant recours aux navettes				66%

Fréquentation Parc Expo : 32 090 personnes

b. Bilan kilométrique des navettes, en km

Le bilan kilométrique connaît une légère baisse par rapport à 2018. La différence se joue essentiellement sur les circuits qui desservent les autres communes de Rennes Métropole.

	2019			
	Jeudi	Vendredi	Samedi	Total
Navettes Rennes	1 235	3 511	3 729	8 475
Circuit communes		1 191	1 321	2 512
Total	1 235	4 702	5 050	10 987

	2018			
	Jeudi	Vendredi	Samedi	Total
Navettes Rennes	1 050	3 737	3 845	8 632
Circuit communes		1 540	1 544	3 084
Total	1 050	5 277	5 389	11 716

2. Le transport de matériel : Cyclogistic

Pour le transport de matériel à l'intérieur du Parc Expo, les Trans ont fait une fois de plus appel à l'entreprise « Cyclogistic, transport écologique à vélo ». Ce vélo-remorque a une charge utile de 300 kg pour un volume d'environ 3 m³.

Au total, cela a représenté :

- 160 km parcourus pour déplacer du matériel à l'intérieur du Parc Expo ;
- 3,3 kg de particules émises (vélo électrique = 22 gr/km contre 271 gr/km pour un véhicule fonctionnant à l'énergie fossile).



II. RESTAURATION

Enjeux de développement durable concerné(s) :

- Aliments et boissons
- Approvisionnement et achats de produits et services
- Biodiversité et préservation de la nature
- Eau et assainissement
- Lutte contre le gaspillage alimentaire
- Réduction et gestion des déchets

1. Restauration des publics pendant le festival

La restauration des publics au Parc Expo représente environ 13 000 repas servis en 3 soirées.

Depuis 2016, les Trans travaillent avec Manger Bon, prestataire qui coordonne la mise en place de la restauration. Le cahier des charges fixe les objectifs suivants :

- Améliorer la qualité des prestations de restauration pour les publics ;
- Renforcer la part des approvisionnements locaux, bios, de saison ;
- Maitriser et gérer les déchets issus de la restauration ;
- Sensibiliser les publics à l'alimentation durable.

Le Hall 5 du Parc Expo offre ainsi plusieurs stands de restauration, proposant une diversité de plats de qualité (avec une offre bio, végétarienne et vegan), à des tarifs abordables pour les publics.

Analyse 2019 :

- 16 % des produits sont issus de l'agriculture biologique ;
- 45 % des produits proposés sont produits en France, dont 20% en Bretagne, 7 % de l'étranger et 48 % sont d'origine inconnue ;
- 15 % des produits sont achetés à des producteurs, 6 % en magasins bio et 80 % en supermarchés /centrales d'achats.

Parmi les stands ambulants installés sur la Place des fêtes, celui du crêpier propose des crêpes et des galettes 100% bio.

2. Restauration des équipes et des artistes pendant le festival

a. Parc Expo

La restauration des équipes et des artistes au Parc Expo représente 3 180 repas servis en 14 jours.

Cela fait désormais six éditions que les Trans travaillent avec l'entreprise Bivouac. Chaque année, cette collaboration a permis un progrès de l'offre et de la qualité de service, mais également une diminution des déchets et la lutte contre le gaspillage alimentaire.

Le cahier des charges demande à Bivouac de veiller à respecter les dimensions suivantes :

Environnementale :

- Entrer dans une démarche d'approvisionnement régulier et progressif en produits bio ;
- Préférer, en cas de non disponibilité de produits bio, l'utilisation de produits provenant d'exploitation en cours de conversion et/ou l'utilisation de produits labellisés, issus de l'agriculture durable ;
- Utiliser les produits non OGM ;
- Privilégier dans la mesure du possible les produits frais ;
- Privilégier les produits dont les emballages se recyclent ;
- Mettre l'accent sur les fruits et légumes.

Économique :

- Favoriser l'économie et l'agriculture locales.

Sociale :

- Préférer les produits issus du commerce équitable ;
- Favoriser l'accès à une nourriture de qualité sans majoration de prix ;
- Appliquer la législation du travail ;
- Veiller à la qualité des conditions de travail.

Analyse 2019 :

- 1 % des produits sont issus de l'agriculture biologique ;
- 40 % des produits proposés sont produits en France, dont 5 % en Bretagne, 43 % de l'étranger et 17 % sont d'origine inconnue ;
- Quasiment 100 % des produits sont achetés en supermarchés /centrales.

En 2019, les actions suivantes ont été réalisées une fois de plus :

- 100 % de vaisselle lavable et de carafes ;
- 0 doses individuelles (beurre, sel, poivre et sauces).

Si l'objectif est atteint pour la réduction des déchets et les produits frais, ce n'est pas le cas pour les achats biologiques et locaux.

Depuis trois éditions, l'A.D.E.E.C. (Association pour le développement de l'éducation à l'éco-citoyenneté) met en place un système de dons alimentaires pour lutter contre le gaspillage alimentaire.

Les denrées alimentaires produites par Bivouac qui ne sont pas consommées sont conditionnées en barquettes puis mises en chambre froide dans les 3 heures après leur service (conformément à la réglementation sur les dons alimentaires). Le conditionnement porte l'inscription de la date limite de consommation ainsi que la mention des éventuels allergènes contenus dans le plat.

291 kg de dons alimentaires ont ainsi été récoltés, ce qui représente environ 416 barquettes de 700 g, qui ont été remises par l'A.D.E.E.C aux Compagnons d'Emmaüs où elles ont bénéficié à une centaine de personnes.

b. Centre-ville

La restauration au Village est assurée par le prestataire « La Dînette » qui, pendant 7 jours, a servi 1 182 repas aux équipes et aux artistes du centre-ville.

Le cahier des charges a été respecté au-delà de nos exigences, cette restauratrice ne servant que des produits frais et de saison.

Analyse 2019 :

- Tous les fournisseurs sont locaux ;
- 80 % des ingrédients sont biologiques ;
- Seulement 7 % des aliments sont achetés en centrales / supermarchés, tout le reste est acheté à des producteurs (34 %) ou en magasin bio (59 %) ;
- 36 % des aliments sont originaires de Bretagne, 25 % du reste de la France, 15 % de l'étranger, mais 24 % sont d'origine inconnue ;
- 100% de vaisselle lavable.

III. DÉCHETS

Enjeux de développement durable concerné(s) :

- Aliments et boissons
- Approvisionnement et achats de produits et services
- Biodiversité et préservation de la nature
- Réduction et gestion des déchets

1. Parc Expo

Les dispositifs de tri sont mis en place par l'équipe de production des Trans, avec l'aide de l'ADEEC et de Véolia. Un registre des déchets est tenu à jour par Véolia.

Pour ce faire, deux coordinateurs sont présents chaque jour de la semaine du festival, avec pour missions :

- Être les facilitateurs du tri sélectif ;
- Monter / démonter le dispositif de tri ;
- Sensibiliser les parties prenantes ;
- Accompagner l'équipe bénévole ;
- Gérer les dons alimentaires ;
- Gérer les gobelets équipe ;
- Audit du site.

Ces deux coordinateurs sont rejoints par 32 bénévoles présent·e·s du jeudi au dimanche de la semaine du festival. Leurs missions :

- Nettoyage Hall 2, Hall 4 et Place des fêtes ;
- Sur-tri des sacs jaunes de l'équipe et du Hall 5 ;
- Collecte des déchets recyclables ;
- Animation de la table de dessert (où l'on explique le tri) ;
- Conditionnement des dons alimentaires.

L'ATM rémunère la prestation des 2 coordinateurs de terrain et fait un don associatif à l'ADEEC pour les 384 heures de bénévolat réalisées par leurs 32 bénévoles.

Pour mener à bien leurs missions, du matériel est mis à leur disposition :

Moyens matériels pour la gestion du tri par l'ADEEC			
Corbeille	Poubelles noir 80L	Bac 4 roues 660L Bleu	Bac 4 roues 660L Jaune
			
Propriétaire : Collectif des festivals ATM	Propriétaire : ADEEC	Propriétaire : Veolia	Propriétaire : Veolia
Quantité : 17 ATM 38 Collectif	Quantité : 30	Quantité : 18	Quantité : 12
Utilisation : Tri sélectif équipe, public et VIP	Utilisation : Tri sélectif équipe compost et verre principalement	Utilisation : Points déchets zone équipe Collecte ordures ménagères	Utilisation : Points déchets zone équipe Collecte sacs jaunes et carton
Caisse palette biodéchet	Bac 4 roues 1000L Verre	Benne 11m3	Benne 30m3
			
Propriétaire : Veolia	Propriétaire : Veolia	Propriétaire : Veolia	Propriétaire : Veolia
Quantité : 40	Quantité : 6	Quantité : 2	Quantité : 3
Utilisation : Points déchets zone équipe Collecte biodéchets	Utilisation : Points déchets zone équipe Collecte verre	Utilisation : Carton	Utilisation : 1 pour les sacs jaunes 1 pour les encombrants 1 pour le bois

Tous ces contenants ont permis d'améliorer la qualité du tri, en offrant aux équipes et aux festivalier-ère-s les outils accessibles et adaptés pour faciliter les gestes de tri.

Il en résulte une valorisation des déchets, atteignant cette année les 75%.

Détail de la valorisation des déchets du Parc Expo :

Type de valorisation	%
Valorisation matière (compostage, recyclage)	24 %
Valorisation énergétique (ordure ménagère)	51 %

Détail des déchets du Parc Expo :

2019				
Désignation	En tonne	Destination finale	%	Variation / n-1
Biodiv	1,58	Compostage	11 %	+ 3
Ordures ménagères	7,18	Valorisation énergétique	51 %	+ 5
Déchet industriel banal	3,46	Stockage préalable	25 %	+ 3
Emballages recyclables	0,7	Recyclage	13 %	- 11
Carton	0,64			
Bois	0,22			
Verre	0,24			
Total	14,02		100 %	

2018				
Désignation	En tonne	Destination finale	%	Variation / n-1
Biodiv	1,31	Compostage	8 %	- 1
Ordures ménagères	7,1	Valorisation énergétique	46 %	+ 2
Déchet industriel banal	3,46	Stockage préalable	22 %	- 3
Emballages recyclables	0,7	Recyclage	24 %	+2
Carton	0,92			
Bois	0,3			
Verre	1,64			
Total	15,43		100 %	

Remarques :

- Nous avons diminué notre production de déchets de près d'une tonne et demie (9%), qui ne s'explique pas seulement par la légère baisse de fréquentation entre les 2 éditions ;
- Légère baisse de la part des déchets valorisables (catégorie qui regroupe le compostage, la valorisation énergétique et le recyclage) : 75% (- 3 points par rapport à 2018) ;
- Augmentation de la part des déchets qui part en stockage préalable : + 3 points, mais en tonnage elle n'augmente pas (moins de 3,5 tonnes en 2019 comme en 2018) ;
- La part des déchets partant en valorisation énergétique augmente de 5 points.
- Si l'on regarde la valorisation des déchets plus en détail, leur part a diminué et notamment du côté du recyclage (- 10 points en un an), mais il ne faut pas analyser cela comme un recul. Au contraire elle traduit une énorme baisse de

production des déchets qui partent au recyclage : 3,5 tonnes en 2018 contre 1,8 tonnes en 2019 (- 49%). Cette baisse notable est due à la diminution importante des déchets en verre, de plus d'1 tonne 6 en 2018 à seulement 240 kg en 2019, soit- 85 % en un an ;

- Les régisseurs de chaque scène récupèrent puis trient les piles électriques et les autres consommables techniques qui doivent être jetés.
- Au début de l'année 2020, lors des BIS de Nantes, les Trans ont signé la charte Drastic on Plastic¹. Mais notre engagement sur ce point a commencé avant cette date. À partir de l'édition 2019, le plastique à usage unique a été interdit dans la restauration des publics (vaisselle et contenants).

2. Le Liberté

Pour la première fois depuis que les Trans occupent le Liberté, l'équipement a lui-même mis en place le tri sélectif (ordures ménagères, recyclables, bio déchets). Cependant, nous ne pouvons pas fournir de détails chiffrés car le Liberté ne dispose pas de bacs de déchets équipés de puces électroniques.

En 2019 le Liberté s'est doté d'un stock de gobelets réutilisables. C'est maintenant un service qui fonctionne à l'année et en tant que locataires, les Trans Musicales ont pu en bénéficier.

3. À L'Ubu

Comptant parmi les lieux du festival, l'Ubu est une salle en centre-ville de Rennes gérée toute l'année par les Trans. Ce qui concerne les déchets à l'Ubu pendant le festival est donc appliqué tout au long de l'année (se reporter page 17).

¹ Drastic on Plastic est un dispositif qui vise à accompagner les festivals français vers la réduction et la suppression du plastique jetable dans la production de leur événement. Il est inspiré d'une initiative lancée au Royaume-Uni en 2018 et est porté en France par R2D2, le collectif des réseaux régionaux d'accompagnement des événements au développement durable. Plus d'information sur drastic-on-plastic.fr.

4. Les gobelets réutilisables et consignés

Les Trans ont mis en place le système de gobelet réutilisable avec consigne pour les publics en 2008. Nous avons étendu ce système (mais sans consigne) aux équipes et aux artistes du festival, et ce dès le montage, pour ne distribuer aucun gobelet jetable.

101 155 gobelets ont été utilisés pendant l'édition 2019 des Trans Musicales. Nous n'avons pas fait produire de gobelets spécialement floqués à l'effigie de l'édition. Nous sommes satisfaits du résultat car le taux de retour des gobelets est meilleur que les années précédentes.

	Nombre de gobelets	Total gobelets retournés	Différence	Taux de retour
2019	101 155	87 827	13 328	87 %
2018	100 115	83 129	16 986	83 %
2017	114 285	94 370	19 915	83 %

IV. MAÎTRISE DE LA CONSOMMATION DES RESSOURCES

Enjeux de développement durable concerné(s) :

- Approvisionnement et achats de produits et services
- Maîtrise de l'énergie
- Utilisation durable des ressources et matériaux

1. Électricité

a. Parc Expo

Électricité (KWh)			
Année	2019	2018	2017
Consommation	128 806	99 857	133 387
Variation / n- 1	29 %	-25 %	-27 %

La hausse de la consommation d'électricité s'explique en partie par des températures plus rigoureuse en décembre 2019 que lors des années précédente (moyenne de 4,5° en 2019, contre 11,5° en 2018 et 7,7° en 2017).

Le chauffage est le poste de consommation d'électricité le plus important du festival. Malgré de gros efforts de l'équipe pour chauffer les halls au minimum durant le montage (qui rappelons-le dure deux semaines), il nous faut l'augmenter suffisamment à l'arrivée des artistes pour pouvoir accueillir confortablement ces derniers.

Nous avons donc une marge de manœuvre très faible concernant la consommation électrique du Parc Expo. Nos actions sont les suivantes :

- Utilisation de lampes esthétiques et économes à la place de l'éclairage régulier du Parc Expo.
- Recours au « Green Light » (LED) de notre partenaire Spectaculaires dans les Halls 3 et 9 pour l'éclairage spectacle :
 - o Aucune lampe halogène ;
 - o Aucun gradateur de puissance ;
 - o 70 % de lumières basse consommation ;
 - o Puissance totale de 90 ampères maximum, au lieu des 400 ampères habituellement demandés par ce genre d'installation.

b. Le Liberté

Au Liberté, les relevés sont effectués par les équipes de la salle et nous n'avons pas de contrôle sur la consommation.

Électricité			
Année	2019	2018	2017
Jours d'occupation	8	8	8
kWh	25 818	27 162	29 774
Variation / n-1	- 5%	- 9%	11%

c. L'Ubu

Comptant parmi les lieux du festival, l'Ubu est une salle en centre-ville de Rennes gérée toute l'année par les Trans.

Ce qui concerne la consommation d'électricité à l'Ubu pendant le festival est donc appliqué tout au long de l'année (se reporter page 18).

2. Eau (Parc Expo uniquement)

Enjeux de développement durable concerné(s) :

- Eau et assainissement
- Utilisation durable des ressources et matériaux

	Eau		
	2019	2018	2017
Consommation en m ³	17	14,5	35,43
Variation / n-1	+17%	-59%	-66%

L'augmentation entre 2018 et 2019 est sans doute due à un meilleur débit dans les fontaines à eau des bars, en 2018, nous avons en effet connu un souci à ce sujet.

3. Décoration et aménagement

Enjeux de développement durable concerné(s) :

- Approvisionnement et achats de produits et services
- Utilisation durable des ressources et matériaux

Du fait de la forte implication des équipes de régie et de décoration sur la dimension environnementale et sociale du projet, de nombreuses bonnes pratiques sont en place au Parc Expo :

- Emprunt / échanges de matériel et d'outils ;
- Réemploi systématique des matériaux et du mobilier (nappes, lustres, métaux, fontaine à eau, bois, coton gratté, tissus) ;
- Transformation des objets ;
- Travail avec un ESAT pour la menuiserie professionnelle :
 - o Étagères du restaurant
 - o Comptoirs et façades du *Kiosque à manger*
 - o Plateaux des tables du Hall 5
 - o Points cashless

> *Tout est durable (réutilisé chaque année depuis 2016)*
- Utilisation de peintures à l'eau, de bois labellisé.

4. Papier

Enjeux de développement durable concerné(s) :

- Approvisionnement et achats de produits et services
- Utilisation durable des ressources et matériaux

L'année 2018 a été marquée par une réduction massive des impressions de supports de communication. Entre les éditions 2017 et 2019 du festival, le nombre de supports imprimés (affiches, flyers, programmes, livrets, etc.) est ainsi passé de 157 500 à 44 055, dont :

- 11 461 affiches de différents formats
- Et 31 100 flyers et mini-programmes.

Ces supports de communication papier sont fabriqués par des imprimeurs bretons certifiés PEFC² (certification pour la gestion durable des forêts) et/ou Imprim'Vert³.

² <https://www.pefc-france.org/pefc-comment-ca-marche/#:-:text=La%20certification%20de%20la%20chaîne,un%20produit%20fini%20certifié%20PEFC.>

³ <http://www.imprimvert.fr/page/86/Infographie-Imprim-Vert-Les-critères-d-attribution>

LA SAISON DES TRANS, À L'UBU ET HORS LES MURS

I. TRANSPORTS

Enjeux de développement durable concerné(s) :

- Accessibilité
- Prévention et réduction des risques
- Réduction des émissions
- Sécurité des publics
- Transports et logistique

Tout le long de l'année, les salarié·es sont sensibilisé·es à la question des transports vers et depuis leurs lieux de travail. L'ATM effectue le remboursement pour moitié des titres de transport collectif des salarié·es et verse une prime d'indemnité kilométrique à celles et ceux qui se rendent régulièrement à vélo sur le lieu de travail, que ce soit au siège de l'association ou à l'Ubu. En 2019, 13 salariés ont bénéficié de cette indemnité.

L'Ubu comme les différents lieux investis lors de la saison sont desservis par le réseau régulier de transports en commun de Rennes Métropole.

II. RESTAURATION

Enjeux de développement durable concerné(s) :

- Aliments et boissons
- Approvisionnement et achats de produits et services
- Biodiversité et préservation de la nature
- Eau et assainissement

Pour les artistes et les équipes de l'Ubu, un service de restauration est proposé par l'entreprise prestataire « Et si on allait manger », Afin de répondre au cahier des charges de l'ATM, cette prestataire travaille avec des fournisseurs locaux, favorisant le bio dès que c'est possible.

III. DÉCHETS

Enjeux de développement durable concerné(s) :

- Aliments et boissons
- Approvisionnement et achats de produits et services
- Biodiversité et préservation de la nature
- Réduction et gestion des déchets

1. L'Ubu

Les déchets les plus produits à l'Ubu sont les suivants :

- Le verre (bouteilles de vin, de jus de fruits, de cidre) ;
- Les contenants recyclables (emballages, bouteilles de lait, de jus de fruits) ;
- Les déchets alimentaires générés par les prestataires en cuisine ;
- Les piles électriques ;
- Les papiers (flyers, affiches, magazines).

Tous les outils sont en place et les équipes sensibilisées au tri sélectif. Nous n'avons pas de pesées de nos déchets car les bacs de l'Ubu ne sont pas « pucés » par la Ville de Rennes.

Enfin, il n'y a plus de gobelet jetable à l'Ubu, il y est proposé toute l'année des gobelets réutilisables, non siglés et fabriqués par une entreprise locale. L'ATM dispose de gobelets au bar, pour les publics, mais également « backstage », pour les artistes et les équipes.

En 2019, l'ATM a acheté un stock de gourdes en inox via un achat groupé organisé par la FEDELIMA, afin de réduire, voire de supprimer, l'achat de bouteilles d'eau en plastique pour les artistes et l'équipe lors des soirées à l'Ubu. Nous réfléchissons actuellement au meilleur moyen de les déployer.

2. Bureaux de l'Association Trans Musicales

À l'année, les bureaux des Trans sont occupés par environ 25 personnes. Entre septembre et décembre, l'équipe s'agrandit du fait de l'intensification de la préparation du festival. Chacun-e est sensibilisé-e au tri sélectif ainsi qu'à la diminution des déchets. En effet, de la vaisselle réutilisable est à la disposition des salarié-e-s pour les pauses café et les repas.

Chacun des espaces communs propose 3 poubelles :

- 1 poubelle jaune pour tous les emballages, papier, etc. ;
- 1 bio-seau, pour les restes alimentaires, les sachets de thé, les filtres à café ;
- 1 poubelle pour les ordures ménagères.

IV. MAÎTRISE DE LA CONSOMMATION DES RESSOURCES

Enjeux de développement durable concerné(s) :

- Approvisionnement et achats de produits et services
- Maîtrise de l'énergie
- Utilisation durable des ressources et matériaux

1. Électricité

L'Ubu

L'ATM a souscrit un contrat énergie renouvelable auprès d'EDF au printemps 2016 pour l'Ubu et ses bureaux. Ce contrat garantit aux clients professionnels que 100% de leur consommation est injecté sur le réseau sous forme d'électricité renouvelable. Par ailleurs, pour chaque MWh dépensé, EDF s'engage à donner 1€ à l'IRDEP, l'Institut de Recherche et Développement sur l'Énergie Photovoltaïque.

Nous suivons avec attention les relevés annuels, notre consommation dépendant du nombre de soirées/concerts que nous organisons ou que nous accueillons dans l'année.

Les lumières de services de l'Ubu ont toutes été remplacées au fur et à mesure par des LEDs moins consommatrices d'énergie et plus durables. Certaines lumières de scène sont également en LED.

2. Papier

Comme pour le festival, l'année 2018 a été marquée par une réduction massive des impressions de supports de communication. Entre les saisons 2017/2018 et 2018/2019, le nombre de supports imprimés (affiches, flyers, programmes, livrets, etc.) a ainsi quasiment été divisé par 3.

En 2019 nous avons fait imprimer 13 156 supports de com pour la saison, dont :

- 6 625 affiches de différents formats ;
- 6 500 flyers et plaquettes d'infos ;
- Et 31 stickers pour la façade de l'Ubu.

Les supports sont fabriqués par des imprimeurs bretons certifiés PEFC (certification pour la gestion durable des forêts) et/ou Imprim'Vert.

PARTIE 2 - SOCIÉTAL

LE FESTIVAL : 41^{ES} RENCONTRES TRANS MUSICALES DE RENNES

I. ACCOMPAGNEMENT ARTISTIQUE

Enjeux de développement durable concerné(s) :

- Renouveau artistique
- Pluralité artistique
- Respect des droits culturels

Depuis sa création, le festival est identifié par les publics, notamment professionnels, comme un avant-poste de la création musicale à l'échelle internationale.

Ancrées sur leur territoire, les Trans ont mis en place depuis 2004 une politique d'accompagnement des artistes locaux, centrée sur le concert de ceux-ci pendant le festival.

1. Le programme d'accompagnement des artistes

En 2019, les Trans ont accompagné 6 artistes dans le cadre des 41^{ES} Trans Musicales, pour rappel ils n'étaient que 5 en 2018 et seulement 3 en 2017. Les artistes accompagnés en 2019 sont les suivants :

- Meloman & Máni ;
- MoHican (groupe choisi pour la résidence de création) ;
- Moundrag ;
- Songø ;
- TeKeMat ;
- La compagnie de danse Engrenage[s].

Avant les Trans Musicales, aucun de ces artistes n'avait de manager, de tourneur, de maison de disque, d'attaché-e de presse ou de responsable de l'édition. Ils fonctionnaient tous de manière autonome.

Après les Trans Musicales, une majorité des groupes a vu son entourage professionnel progresser :

	<i>Meloman & Máni</i>	<i>MoHican</i>	<i>Moundrag</i>	<i>TeKeMaT</i>	<i>Songø</i>	<i>Engrenage[s]</i>
Manager	Non	Non	Non	Non	Non	Non
Tourneur	En cours	3 P'TIT TOUR	SWAP Music	SWAP Music	MY FAVORITE	La Cie elle-même
Maison de disque	Non	En cours (Swello)	Non	Non	En cours	
Édition	Non	Non	Non	En recherche	Non	Non
Attaché-e de presse	Non	En cours	Non	Non	Non	Non

Pour chacun de ces groupes, 5 actions d'accompagnement étaient proposées :

Réunion diagnostic : pour connaître les artistes et leurs attentes concernant le dispositif d'accompagnement.

Répétitions-filage à l'Ubu⁴ :

- 3 jours de répétitions à l'Ubu par groupe, les musicien·ne·s étant rémunéré·e·s (avec technicien·ne·s son et lumières) ;
- Possibilité de bénéficier de l'intervention et du « regard extérieur » d'un·e professionnel·le, rémunéré·e par l'ATM ;
- Organisation d'un filage professionnel en fin de répétition.

Ateliers/formations :

- Ateliers de structuration professionnelle, animés par Anne Burlot-Thomas (Agence Talents Multiples), par l'équipe de Bonjour Minuit (François Demarche, Sylvain Hardy et Matthieu Vrillon) ou encore par Saïdo Lehlouh (danseur et chorégraphe de la Compagnie Black Sheep).
- Ateliers « bases de la communication », assurés par le service de communication des Trans.

Vidéos « Plan Rapproché » : un clip joué ou dansé « live » de chacun des groupes et de la compagnie de danse, a été réalisé dans un lieu insolite rennais, choisi en fonction de l'esthétique des artistes. Tou·te·s les artistes sont rémunéré·e·s le jour des prises de vue.

Vidéos « Plan Rapproché »		
Artistes accompagnés	Lieu de tournage	Lien de la vidéo
Meloman & Máni	Bowling Alma, Rennes	https://www.youtube.com/watch?v=38dWkZILp7k
MoHican	Imprimeries de Ouest France, Chantepie	https://www.youtube.com/watch?v=Oeg-ArE91ll
Moundrag	Jardins de la Ballue à Bazouges-la-Pérouse	https://www.youtube.com/watch?v=0hx7OzLorzA
TeKeMaT	Parking Charles de Gaulle, Rennes	https://www.youtube.com/watch?v=52sILulpsxU
Engrenage[s]	The Roof, Hôtel Dieu, Rennes	https://www.youtube.com/watch?v=MfLb6Urmmwk
Songø	Le MeM, Rennes	https://www.youtube.com/watch?v=-cDgUz4g2HY

⁴ La compagnie Engrenage[s] a répété à l'Espace Beau Soleil, à Pont-Péan.

La Tournée des Trans : c'est le dispositif phare de l'accompagnement Trans Musicales. Après les répétitions-filages, et à quelques semaines du festival, elle permet aux groupes accompagnés de peaufiner leur set lors de plusieurs concerts dans des conditions professionnelles et en public, dans six salles du Grand Ouest.

Date	Salle	Ville	Tarif	Groupes	Fréquentation
14/11/2019	L'Ubu	Rennes	Gratuit	Meloman & Máni	430
				Moundrag	
				TeKeMat	
21/11/2019	La Carène	Brest	Gratuit	Les Amirales	216
				Moundrag	
				Songø	
22/11/2019	6PAR4	Laval	Gratuit	BARY2SAX	195
				Songø	
				TeKeMaT	
23/11/2019	Le VIP	Saint-Nazaire	Gratuit	Meloman & Máni	298
				Nursery	
				Songø	
28/11/2019	L'Hydrophone	Lorient	Gratuit	Maø	295
				MoHican	
				TeKeMaT	
29/11/2019	Bonjour Minuit	Saint-Brieuc	Gratuit	Alter Real	138
				Meloman & Máni	
				Moundrag	

En **rouge** : groupes programmés par les salles d'accueil de la Tournée des Trans.

L'ensemble des groupes accompagnés se sont dit satisfaits de la Tournée des Trans, notamment parce que celle-ci est parfaite pour les aider à perfectionner leur spectacle avant le festival, mais aussi parce qu'ils ont apprécié le très bon accueil des salles participantes.

Les retombées de la Tournée, en tant que telle, sont différentes d'un groupe à l'autre. Certains ont pu observer une conséquence positive sur leur communauté sur les réseaux sociaux, d'autres ont fait des rencontres professionnelles intéressantes, et mentionnent même des discussions autour de programmations futures.

2. La création des Trans Musicales : Lous & the Yakuza à l'Aire Libre

En parallèle de l'accompagnement des artistes locaux, le renouvellement artistique passe également par la création d'un nouveau spectacle, proposée chaque année à un·e artiste différent·e depuis 1997.

Du 24 novembre au 2 décembre 2019, le théâtre de l'Aire Libre à Saint-Jacques-de-la-Lande et les Trans ont accueilli Lous & The Yakuza en résidence. Celle-ci a permis à l'artiste, ses musiciens et son équipe technique de ciseler le travail sur sa musique mais également de mettre en scène son spectacle.

Les premières parties de Lous & The Yakuza étaient assurées par Alber Jupiter.

La création a donné lieu à 5 représentations du mercredi 4 au dimanche 8 décembre, dont une en audiodescription. Elles ont réuni 1 272 personnes.

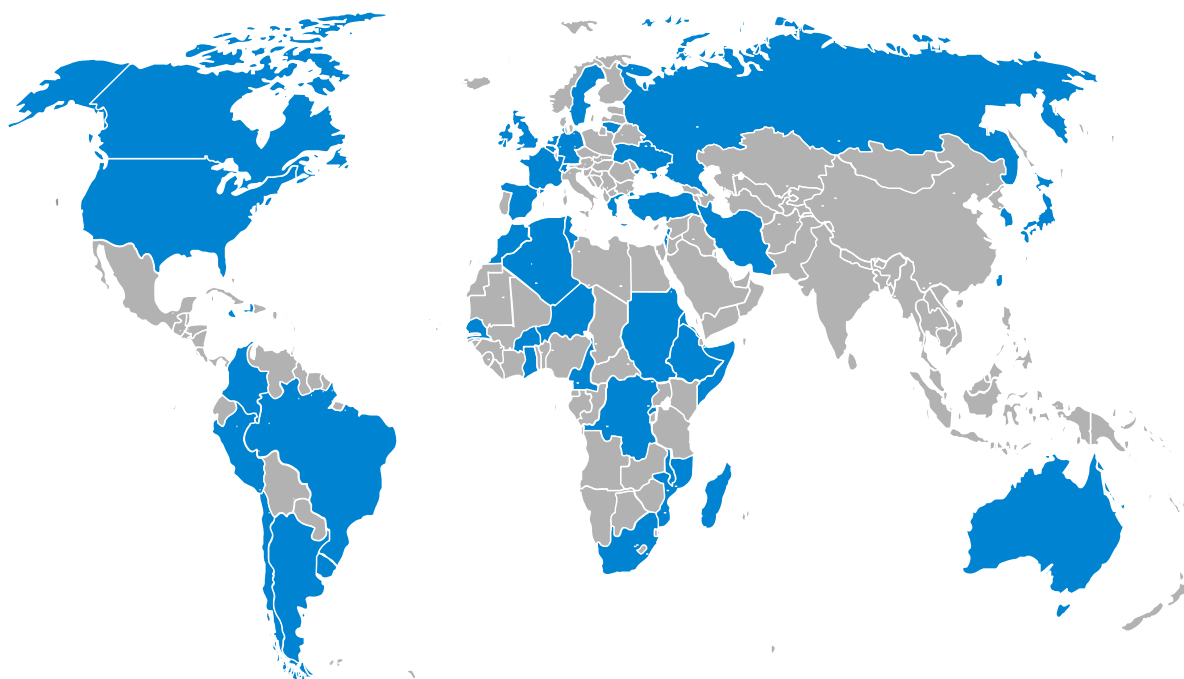
II. PLURALITE ARTISTIQUE

Enjeux de développement durable concerné(s) :

- Renouvellement artistique
- Pluralité artistique
- Respect des droits culturels

Par son intensité, et par la multitude des pays et la diversité des esthétiques représentés par les artistes de la programmation, le festival participe pleinement à la promotion de la pluralité artistique.

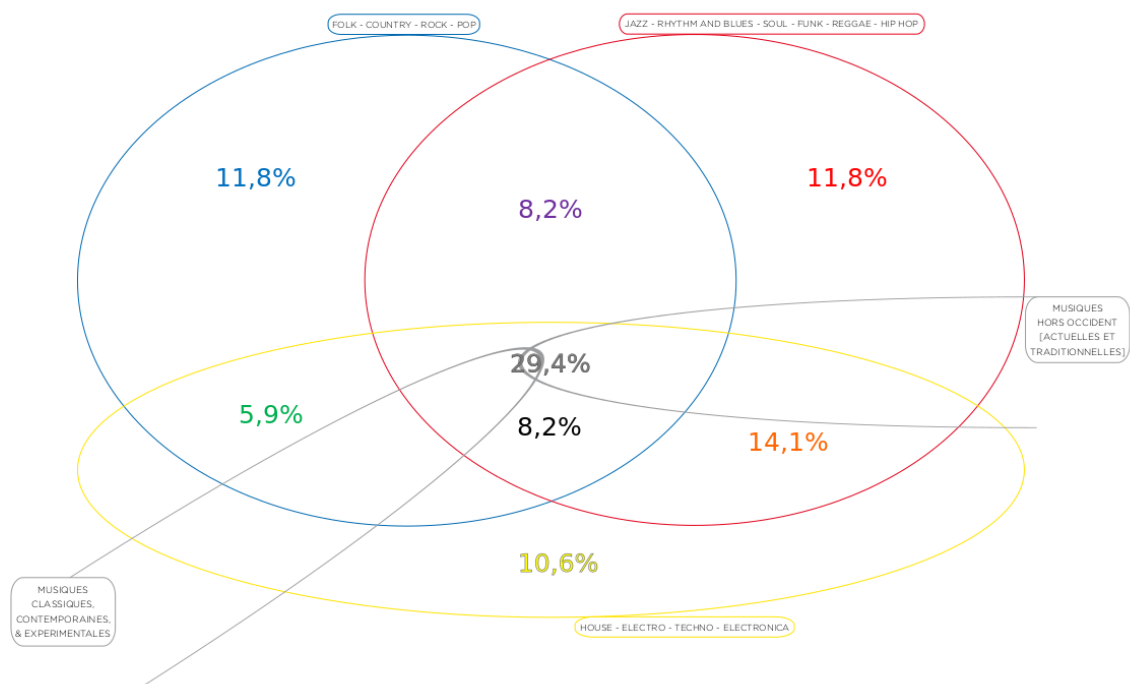
Origines géographiques ou culturelles des artistes programmés aux Trans Musicales 2019



Les groupes et artistes de la programmation 2019 proviennent de 50 pays et territoires différents.

Musique - 88 artistes et groupes		
Europe	49	56 %
Europe + Hors Europe (Artistes et groupes avec plusieurs provenances géographiques)	15	17 %
Afrique	6	7 %
Amériques	11	12 %
Asie	7	8 %
Total	88	100%

Répartition des artistes de la programmation des Trans Musicales 2019 selon leurs couleurs esthétiques dominantes



III. ACCESSIBILITÉ

1. Accessibilité physique

a. Les navettes

Enjeux de développement durable concerné(s) :

- Accessibilités
- Prévention et réduction des risques
- Réduction des émissions
- Sécurité des publics
- Transports et logistique

Mise en place par Kéolis et prise en charge par Rennes Métropole, la navette permet de rejoindre le Parc Expo, puis d'en repartir, depuis le centre-ville de Rennes mais aussi depuis 25 autres communes de Rennes Métropole.

Elle est utilisée par environ 64 % des festivaliers. Outre la réduction de la pollution atmosphérique par la réduction du nombre de véhicules individuels faisant le trajet jusqu'au Parc Expo, la navette :

- Réduit les risques sur la route ;
- Facilite l'accès au festival des publics.

b. Accessibilité des personnes en situation de handicap

Enjeux de développement durable concerné(s) :

- Accessibilités
- Information des publics
- Lutte contre les discriminations
- Respect des droits économiques, sociaux et culturels
- Transports et logistique

Plusieurs actions ont été déployées concernant l'accueil et la communication auprès des personnes en situation de handicap.

- Depuis 2014, un travail a été mené pour rendre accessible le site Internet www.lestrans.com. En 2019, nous retrouvons une page web dédiée à [l'accessibilité](#) du festival. Les publics pouvaient y trouver toutes les informations concernant :
 - o La politique tarifaire ;
 - o Les transports en commun ;
 - o Le stationnement ;
 - o Les modalités d'accueil ;
 - o L'accessibilité des lieux du festival.

S'y trouvent également :

- o Un guide de découverte du festival en français facile à lire et à comprendre ;
- o Une grille de programmation lisible par synthèse vocale ;
- o Un contact dédié pour les personnes à mobilité réduite (N° de téléphone).

Les pictogrammes permettent aux personnes de retrouver l'information liée à leur(s) handicap(s) directement et le guide en français facile à lire et à comprendre (FALC) a été relu et corrigé par les membres du groupe communication de l'ESAT-Utopi de Saint-Jacques-de-la-Lande.

- Il existe un tarif préférentiel pour les personnes en situation de handicap. De plus, la gratuité est accordée aux accompagnant·e·s sur présentation d'une carte d'invalidité avec la mention « besoin accompagnant ».
- Deux points d'accueil et d'information sont installés au Village des Trans Musicales (au Liberté) et dans le Hall 5 du Parc Expo ;
- Une équipe de 8 personnes dédiée à l'accueil des personnes en situation de handicap est présente au Parc Expo les trois soirs du festival. À l'origine, cette équipe fut mise en place avec l'aide de l'association Quest'Handi. Pour la 41^e édition, elle était pour la première fois autonome ;
- Un numéro de téléphone portable spécifique permet que les personnes sourdes et malentendantes puissent communiquer par SMS avec l'équipe accessibilité ;
- Les plates-formes PMR des Halls 8 et 9 étaient installées et l'ensemble des comptoirs des bars et restaurants disposaient d'une partie abaissée ;
- Pendant le festival, l'ATM équipe également de manière temporaire les salles de l'Étage et de l'Ubu de boucles magnétiques portatives.
- Une des 5 représentations de la création annuelle des Trans Musicales à l'Aire Libre, par l'artiste Lous & The Yakuza, a été présentée avec une audiodescription, à destination des personnes non ou malvoyantes.

2. L'accessibilité financière : la politique tarifaire

Enjeux de développement durable concerné(s) :

- Accessibilités
- Action culturelle et travail avec des publics identifiés
- Information des publics
- Lutte contre les discriminations
- Respect des droits économiques, sociaux et culturels

Les Trans se définissent comme « un projet initié pour grand public », la politique tarifaire qu'elles développent est la déclinaison économique de l'accessibilité.

Évolution du prix du billet unitaire ⁵ 2002 - 2019							
2004	2005	2006	2007	2008	2010	2011	2012
26€	28€	22€	22€	22€	18€	19€	20€
2013	2014	2015	2016	2017	2018	2019	
20€	21€	21€	21€	21€	22€	22€	

Ce tableau montre la stabilité de la politique tarifaire ATM sur une période de plus de 15 ans.

- Une grille tarifaire avec 11 tarifs réduits, pour prendre en compte la diversité des situations des personnes : en 2019, 46% des acheteur·euse·s d'une place payante pour les Trans Musicales (hors pass) ont bénéficié d'un tarif réduit ;
- Possibilité de paiement des Pass pour le festival en 2 et 3 fois ;
- Gratuité du service cashless pour 100% des festivalier·ère·s ;
- Prix bas de la restauration proposée dans le Hall 5 du Parc Expo :
 - o En moyenne prix du plat : moins de 7 € ;
 - o En moyenne prix du dessert : 3 €.

3. L'accessibilité par l'apport de connaissances

Enjeux de développement durable concerné(s) :

- Accessibilités
- Éducation artistique et culturelle
- Information des publics
- Patrimoine
- Pluralité artistique
- Respect des droits culturels

La programmation artistique du festival met en avant des artistes encore peu connu·e·s. Plusieurs actions de présentation de la programmation et des parcours des artistes sont proposées chaque année afin de transmettre des connaissances visant à susciter la curiosité et à inviter à la découverte.

⁵ Le prix moyen est calculé sur la base des tarifs du billet unitaire : tarif plein en prévente et sur place, les différents tarifs réduits et le tarif membre pour une soirée au Parc Expo, il n'y a eu aucun changement de tarif en 2019. La hausse tarifaire de 2004 / 2005 est à relier à la programmation de têtes d'affiche, les seules programmées en tant que telles aux Trans, afin d'inciter les publics à suivre le festival dans son déplacement du centre-ville au Parc Expo. Et la baisse de 2010 correspond à la mise en place du tarif Sortir !

a. Trans Music Maps

Depuis 2005, la présentation de la programmation du festival est faite selon un schéma évoquant une carte des constellations musicales. Tou-te-s les artistes de l'édition sont disposé-e-s selon trois grands regroupements de familles musicales, afin de donner des clefs de compréhension et de lecture d'une programmation artistique basée sur la découverte.

Lancée en 2018, la web-app Trans Music Maps réunit les cartographies des 41 éditions du festival. Grâce à une interface numérique ergonomique, elle permet à l'utilisateur-trice d'explorer librement les programmations et de visualiser des zones matérialisées autour de ses artistes favori-te-s pour l'inciter à en découvrir d'autres.

En 2019, la web-app a bénéficié d'une série d'évolutions graphiques et ergonomiques mises en œuvre par notre partenaire Klaxoon.

Un stand dédié à la présentation de l'application sur une table tactile a été une nouvelle fois proposée aux festivaliers, cette année dans le Hall 5 du Parc Expo. Le stand figurait également la liste complète de tous les groupes et artistes programmés aux Trans Musicales entre 1979 et 2019. Une personne était présente en permanence pour présenter le concept et les fonctionnalités aux publics.

Ce travail, alliant la programmation artistique, l'éducation artistique et le patrimoine, permet de développer la promotion des artistes et leur rencontre avec les publics en donnant à ces derniers davantage de clefs de compréhension au sujet des musiques actuelles.

b. Présentations de la programmation

Temps de présentation de la programmation

Thomas Lagarrigue, responsable des ressources sur l'artistique des Trans présente la programmation aux publics et fait découvrir les artistes de l'édition.

Proposée le 14/11/2019 aux Champs-Libres et le 19/11/2019 à la médiathèque municipale de Villejean, à Rennes, ces présentations ont réuni 120 personnes.

Explorations Trans Musicales

Ces sessions intimistes d'écoutes commentées et d'analyses des tendances de la programmation de l'édition sont conçues et animées par Thomas Lagarrigue. Elles permettent de naviguer dans la programmation et de prendre la mesure de l'éclectisme esthétique et géographique des artistes de l'édition.

- 20/11/2019, Maison des Associations, Rennes ;
- 22/11/2019, Auditorium de l'EPI Condorcet, Saint-Jacques-de-la-Lande ;
- 30/11/2019, Médiathèque L'Autre Lieu, Le Rheu.

Les Explorations Trans Musicales ont réuni 145 personnes en tout.

c. Conférences et conférences-concerts

Deux conférences ont été proposées aux Champs-Libres en 2019, dans le cadre de la 41^e édition des Trans Musicales,

La conférence-concert regroupe une conférence sur un thème donné et un concert d'un groupe programmé aux Trans Musicales, qui l'illustre musicalement. Un dossier d'accompagnement est préparé et distribué aux publics.

La table ronde est un nouveau format expérimenté en 2019. Elle reprend la forme d'une conférence-concert, à ceci près qu'à la place d'une conférence donnée par une seule se tient une discussion en réunissant plusieurs (expertes ou témoin du sujet de la table-ronde...).

Le continent africain était à l'honneur cette année : les deux conférences traitaient des « Multiples visages de la musique dans l'Afrique d'aujourd'hui » et des « Conditions de la création musicale aujourd'hui en Afrique ».

Ces 2 rendez-vous ont réuni 740 personnes en tout.

d. Communication éditoriale

Conformément à notre stratégie de communication éditoriale initiée en 2018, et dans le prolongement des temps de présentation ou des conférences, la communication média contribue à donner aux publics des clés de compréhension sur le projet des Trans et les artistes programmés.

En 2019, nous avons ainsi proposé 4 podcasts⁶ « d'Exploration Trans Musicales », consacrés à l'électro, au hip hop et aux folklores imaginaires.

⁶ Par exemple : <https://www.lestrans.com/chronique/trans2019-podcast-dexploration-musicale-episode-1-lelectro/>

IV. LA PRÉVENTION DES RISQUES

Enjeux de développement durable concerné(s) :

- Information des publics
- Prévention et réduction des risques
- Sécurité des publics

1. Le stand de prévention et de réduction et risques

Situé dans le Hall 5, ce stand est animé par les équipes bénévoles et professionnelles de Prev'en'Ville et est ouvert en continu les trois soirs du festival au Parc Expo. Les festivalier·ère·s peuvent y trouver :

- Information et matériel de prévention (préservatifs, gel, bouchons d'oreilles, éthylotest...) mis à disposition gratuitement ;
- Un atelier spécifique à la question du harcèlement en milieu festif.

Dans la continuité de l'édition 2018, un atelier spécifique à la question du harcèlement en milieu festif fut mis en place, avec la présence de l'association Stop Harcèlement de Rue. Nous avons aussi diffusé la campagne de prévention [#Icicestcool](#), qui a pour objectif de sensibiliser les publics au respect de l'altérité et de prévenir les violences sexuelles, sexistes, racistes et homophobes lors des concerts et festivals.

5 884 personnes se sont rendues à l'espace prévention lors de l'édition 2019. Les équipes mobilisées reçoivent beaucoup de retours positifs sur la présence de ce stand et sur la prévention en milieu festif de manière générale.

2. Le stand « Capitaine de soirée »

Ouvert de l'ouverture à la fermeture du Parc Expo, ce stand implanté dans le Hall 5 permet aux publics de remettre leurs clés de voiture à leur arrivée et de les récupérer s'ils sont sobres à leur départ du Parc Expo. Deux crédits cashless pour des boissons sans alcool sont offerts au moment du dépôt des clés, ainsi que des cadeaux au moment de la reprise des clés, en cas d'alcootest négatif.

Récapitulatif « Capitaines de soirée » par année : 2015-2018	
2019	550 personnes
2018	520 personnes
2017	551 personnes

V. ACTION CULTURELLE

Enjeux de développement durable concerné(s) :

- Accessibilités
- Action culturelle et travail avec des publics identifiés
- Éducation artistique et culturelle
- Information des publics
- Lutte contre les discriminations
- Pluralité artistique
- Renouvellement artistique
- Respect des droits économiques, sociaux et culturels

1. Les Trans en résidence

Ce nom désigne un programme d'inscription des Trans sur un territoire pour une durée de quatre ans. Un grand nombre d'actions est proposé, s'appuyant sur la saison comme sur le festival.

Après une année de repérage, la deuxième année de présence sur le territoire est appelée pré-résidence. Durant la troisième année, les *Trans en résidence* incluent une résidence de création artistique qui mixe deux objectifs principaux :

- Permettre aux musicien-ne-s du groupe invité en résidence de créer un nouveau spectacle ;
- Permettre aux habitant-e-s du territoire concerné par la résidence de découvrir les différentes étapes du processus de création artistique et d'y participer pour certain-e-s.

Enfin, la quatrième année est appelée post-résidence.

a. Pré-résidence sur la Communauté de Communes du Pays de la Bretagne Romantique

En cette deuxième année de présence des Trans sur ce territoire, le dernier trimestre 2019 a été marqué par plusieurs actions en résonance avec le festival.

- 56 actions ont été proposées entre septembre et décembre 2019 (13 en 2018) :
 - o 5 ateliers de pratique ;
 - o 16 rencontres avec des artistes et 1 rencontre professionnelle ;
 - o 14 répétitions d'artistes ;
 - o 2 spectacles adaptés ;
 - o 17 temps de présentation ;
 - o 1 visite guidée de l'Ubu.

- 681 habitants de la Communauté de Communes du Pays de la Bretagne Romantique ont participé à des actions proposées par les Trans (444 en 2018) :

Collège François-René de Chateaubriand - Combourg	3 ^e	94	378
	Autres niveaux	229	
	Parents	45	
	Professeurs	10	
EHPAD Saint-Joseph - Combourg			9
Foyer la Bretèche - Saint-Symphorien			10
ITEP - Combourg			10
École de musique du SIM, basée à Tinténiac			6
Lycée professionnel Bel Air - Tinténiac			90
Collège Saint-Joseph - Tinténiac			25
Tous publics			153
Total			681

- Parmi ceux-ci, 129 personnes ont participé à 8 Parcours Trans pendant le festival, avec les structures citées ci-dessus, hormis le lycée Bel-Air.

b. Post-résidence de RexRegis sur le quartier la Bellangerais - Maurepas

L'année 2019 était la dernière année du dispositif « Les Trans en résidence » sur le territoire de Maurepas-La Bellangerais.

- 5 rencontres avec des membres de l'équipe des Trans pour le groupe volontaire de 4^e et de 3^e ;
- 8 ateliers de chant pour les classes de 6^e ;
- 1 initiation à la technique pour le groupe volontaire de 4^e et de 3^e ;
- 1 concert de restitution à la salle Guy-Ropartz, avec sur scène Le Groupe Obscur et les élèves de 6^e.

Les rendez-vous ont concerné :

- 406 personnes ;
- 262 élèves et enseignants du collège Clotilde-Vautier ;
- 77 parents d'élèves ;
- 67 élèves et enseignants de l'école Jules-Isaac.

2. Les Parcours

Enjeux de développement durable concerné(s) :

- Accessibilités
- Action culturelle et travail avec des publics identifiés
- Éducation artistique et culturelle
- Information des publics
- Respect des droits économiques, sociaux et culturels

a. Des parcours Trans pendant le festival

Projet

Grâce à ce dispositif, des personnes accompagnées par des structures (scolaires, socioculturelles, sociales, médicales...) du département d'Ille-et-Vilaine ont l'opportunité de vivre une expérience particulière des Trans en partant de leurs envies, besoins, intérêts et de ceux des professionnel·le·s qui les suivent.

Chiffres / données clés

- 306 participant·e·s en 2019, dont :
 - o 171 personnes venant du département, hors Rennes Métropole, dont :
 - 142 personnes venant de la communauté de communes du Pays de la Bretagne Romantique ;
 - 135 personnes venant de Rennes Métropole.
- 24 structures ont accompagné ces participants (25 en 2018), issues de 7 villes du département d'Ille-et-Vilaine (10 en 2018), dont :
 - o 8 structures de la Bretagne Romantique ;
 - o 12 structures sociales ;
 - o 6 structures scolaires (2 collèges, 2 lycées, 1 EREA, 1 ITEP) ;
 - o 5 structures médicales ;
 - o 1 structure socioculturelle ;
 - o 1 structure culturelle.
- 40 projets ont été réalisés.
- 251 actions ont été réalisées au total (201 en 2018) dont :
 - o 63 rencontres (74 en 2018) avec des artistes (32) et pros (31) ;
 - o 46 visites (56 en 2018) ;
 - o 95 temps de présentation (57 en 2018) ;
 - o 28 ouvertures de répétitions (19 en 2018) ;
 - o 2 accompagnements à des concerts tous publics à l'Ubu ;
 - o 11 venues à des concerts tous publics à l'Ubu.
- Entre 10 et 11 actions ont été réalisées par structure en moyenne.

Faits marquants

En 2019, nous avons mis en place une nouvelle collaboration avec une équipe du Centre d'entraînement aux méthodes d'éducation active (CEMÉA) pour l'accueil des Parcours Trans pendant l'exploitation du festival.

Ce partenariat a permis :

- D'une part un accueil personnalisé pour chaque structure, favorisant la découverte et la connaissance des lieux, ainsi que la prise de confiance en soi des personnes en Parcours.
- Et d'autre part, une augmentation d'actions proposées pendant le festival.

b. Sound From

Projet

Tout au long de l'année, et ce depuis cinq ans, des projets musicaux sont proposés au sein du Centre Pénitentiaire des Hommes (CPH) de Rennes-Vezin.

En 2019, 7 rendez-vous étaient directement liés aux 41^{es} Trans Musicales et ont été proposés entre avril et décembre :

- 2 rencontres avec les détenus pour la co-construction d'un stage long entre octobre et novembre ;
- 2 ateliers de pratique artistique, avec Lucas Elzire du groupe MoHican⁷ ;
- 1 conférence sur « la musique Sabar », donnée par Marta Amico et permettant d'illustrer la musique du groupe programmé au CPH pendant le festival ;
- 1 atelier d'initiation à la technique à l'Ubu, avec un focus sur la fiche technique du groupe programmé au CPH pendant le festival (permet aux détenus d'aider au concert le jour J) ;
- 1 concert de Guiss Bou Bess au CPH le 5 décembre, pendant les 41^{es} Trans Musicales.

Chiffres / données clés

- 7 rendez-vous organisés par les Trans ont eu lieu cette année (3 en 2018) ;
- 8 personnes détenues ont participé aux ateliers de pratiques ;
- 30 personnes ont participé à la conférence (35 en 2018) ;
- 94 personnes ont participé au concert (104 en 2018), dont 75 détenus et 19 personnels et invité·e·s.

⁷ En tout, Sound From aura proposé sept ateliers au sein de ce stage. L'Antipode MJC et le Jardin Moderne se sont chargés des cinq autres.

3. Spectacles adaptés

Enjeux de développement durable concerné(s) :

- Accessibilités
- Action culturelle et travail avec des publics identifiés
- Éducation artistique et culturelle
- Lutte contre les discriminations
- Pluralité artistique
- Renouvellement artistique

a. Un concert pour les centres de loisirs de la Ville de Rennes

En partenariat avec la Direction Éducation Enfance, les Trans proposent chaque année un concert pour les enfants des centres de loisirs de la Ville de Rennes durant les Rencontres Trans Musicales. En 2019, le concert a été donné par le groupe U-Zhaan and Dopeness.

En amont du concert, un dossier pédagogique sur la proposition artistique est envoyé aux animateurs et une réunion d'information est organisée avec ces derniers. Cela leur permet de préparer la sortie avec les enfants et aide à ce que ceux-ci soient plus attentifs pendant le concert.

238 personnes ont participé au concert, avec 14 centres de loisirs.

Le groupe étant japonais, un traducteur bénévole était présent pour permettre l'échange entre les enfants et les artistes.

b. Un concert des familles

L'objectif de ce dispositif est de donner la possibilité à des familles de pouvoir profiter ensemble d'un concert.

En 2019, le concert a été donné par la chanteuse Claude Fontaine.

260 personnes ont participé au concert.

VI. ÉGALITÉ FEMMES-HOMMES

Enjeux de développement durable concerné(s) :

- Conditions de travail et protection sociale
- Création d'emploi et professionnalisation des personnes
- Lutte contre les discriminations
- Respect des droits économiques, sociaux et culturels

Depuis 2016, un diagnostic de la situation de l'Association Trans Musicales est établi, du côté de la programmation artistique comme de l'équipe.

Cela permet de vérifier (ou non) ses impressions et d'observer les évolutions des équilibres entre femmes et hommes dans la structure, ses activités et les spectacles qu'elle propose aux publics.

1. Programmation artistique des 41^{es} Rencontres Trans Musicales

Présence des femmes sur scène	Nb	%	Variation /n-1
Nombre de femmes artistes	65	20 %	+ 2
Nombre d'hommes artistes	261	80 %	-2
Nombre total d'artistes	326	100 %	
Nombre de groupes ayant au moins une femme parmi ses membres	37	42 %	+2
Nombre de groupes exclusivement féminins	5	6 %	-4
Nombre de groupes exclusivement masculins	57	58 %	-1

Leadership des groupes	Nb	%	Variation /n-1
Nombre de groupes menés par une femme	18	20 %	0
Nombre de groupes menés par un homme	63	68 %	-3
Nombre de groupes au leadership mixte	66	75 %	+7

Le détail de la composition des équipes accompagnant les artistes programmé·e·s sur le festival⁸ fait apparaître que la part des femmes y est faible.

Accompagnant·e·s	Nb	%	Variation /n-1
Nombre de femmes accompagnantes	38	18 %	+1
Nombre d'hommes accompagnants	176	82 %	-1
Total	214	100 %	

⁸ Équipe artistique au complet : comprend les métiers de la technique (son, lumière et régie notamment) et l'accompagnement des artistes / groupes (tourneur·euse, tour manager·euse...).

2. Au sein de l'équipe

Salarié·e·s permanent·e·s :

	Régime général		
	Salarié·e·s	ETP	%
Total	19	16,8	100 %
<i>Dont femmes</i>	12	10,8	63 %
<i>Dont hommes</i>	7	6	37 %

Salarié·e·s non permanent·e·s - Régime Général :

	Régime général		
	Salarié·e·s	ETP	%
CDD < 3 mois	248	4,5	100 %
<i>Dont femmes</i>	137	2,71	55,2 %
<i>Dont hommes</i>	111	1,79	44,8 %
CDD > 3 mois	9	4,25	100 %
<i>Dont femmes</i>	6	1,96	66,7 %
<i>Dont hommes</i>	3	2,29	33,3 %

Salarié·e·s non permanent·e·s - Régime de l'Intermittence :

	Régime de l'intermittence		
	Salarié·e·s	ETP	%
Artistes	49	0,46	100 %
<i>Dont femmes</i>	7	0,05	14,3 %
<i>Dont hommes</i>	42	0,41	85,7 %
Technicien·ne·s (des groupes programmés)	17	0,17	100 %
<i>Dont femmes</i>	0	0	0 %
<i>Dont hommes</i>	17	0,17	100 %
Technicien·ne·s (hors groupes programmés)	191	5,342	100 %
<i>Dont femmes</i>	31	0,88	16,2 %
<i>Dont hommes</i>	160	4,46	83,8 %

Stagiaires, volontaires et bénévoles :

	Stages et bénévolat		
	Nombre	ETP	%
Stagiaires	8	1,57	100 %
<i>Dont femmes</i>	4	0,81	50 %
<i>Dont hommes</i>	4	0,76	50 %
Bénévoles	275	3,55	100 %
<i>Dont femmes</i>	181	2,51	66 %
<i>Dont hommes</i>	94	1,04	34 %

VII. ACTION DE SOUTIEN AUX ACTEURS

Enjeux de développement durable concerné(s) :

- Information des publics
- Pluralité artistique
- Renouvellement artistique
- Respect des droits économiques, sociaux et culturels

Accueil des pros et labels lors des 41^{es} Trans Musicales

Le festival investit différents lieux de Rennes Métropole. En journée, le Village des Trans Musicales, installé au Liberté, est le centre névralgique du festival. Il comprend une partie publique et une partie professionnelle.

Afin de valoriser les acteurs locaux et la vivacité des labels rennais, la partie du Village aux Trans Musicales ouverte aux publics accueille depuis trois éditions les « Labels aux Trans », coordonné par l'artiste rennais Poch. En 2019, 19 labels indépendants et locaux présentaient et proposaient à la vente les disques de leurs catalogues :

In My Bed, Banana Juice, Kerviniou Records, Beast Records, Ideal Crash, Kdb Records, Stereophonk, Poch Records, Poussière D'Époque, Crème Brulée, Enjoy, Consternation Records, Ladtk, Primator Crew, Dooinit, Dokodoki, Bruits De Fond, Castagne Records, Brainstorming Records.

En parallèle, la zone du Village réservée aux professionnel·le·s accueillait de nouveau les stands de plusieurs acteurs du secteur :

- 4 entreprises des secteurs du numérique et de l'évènementiel ;
- 7 médias (presse, web et radio) ;
- 5 réseaux, syndicats et fédérations nationales et 2 pôles régionaux du secteur des musiques actuelles.

LA SAISON DES TRANS, À L'UBU ET HORS LES MURS

Enjeux de développement durable concerné(s) :

- Renouveau artistique
- Pluralité artistique
- Respect des droits culturels

I. ACCOMPAGNEMENT ARTISTIQUE

1. Le travail avec les producteurs locaux : mise à disposition de l'Ubu

Certains producteurs-tourneurs, essentiellement locaux, font parfois appel à l'Ubu pour y faire travailler un groupe pendant plusieurs jours. Une convention de mise à disposition gratuite du lieu est établie entre les deux structures. En contrepartie le service d'action culturelle des Trans peut proposer des interventions avec des publics.

9 journées en 2019, pour 3 groupes / artistes :

- Quentin Sauvé (2 jours, avec Patchrock),
- Mac Larnaque (3 jours, avec L'Armada Productions),
- Yes Basketball (4 jours, avec Patchrock, création Les Embellies 2019).

2. Les résidences territoriales de création en milieu scolaire

Les résidences sont conçues au croisement de l'accompagnement artistique et de l'action culturelle et permettent d'accompagner des artistes de la création d'un spectacle jusqu'à sa diffusion. Elles se caractérisent par une implantation territoriale de quatre années et la résidence de création correspond à la troisième année.

En 2019, la résidence a permis 12 journées de répétitions rémunérées, entre le 29 septembre et le 20 novembre, dont 3 à l'Ubu (5 autres journées sont prévues en 2020, dont 2 à l'Ubu).

3. Un dispositif formalisé d'accompagnement en saison

Inspiré du modèle de l'accompagnement formalisé des Trans pour le festival, ce dispositif est le plus récent parmi ceux exposés ici. Il propose :

Deux rendez-vous avec l'ensemble l'artiste : de diagnostic avant le début du projet et de bilan à la fin de celui-ci, afin d'établir les objectifs, les besoins et les lacunes de l'artiste, dans le domaine artistique (scène, écriture, technique) ou non (communication, organisation et structuration professionnelle) et pouvoir mesurer les avancées à la fin du parcours.

Deux ateliers (communication et structuration) : personnalisés à chacun·e des artistes accompagné·e-s, selon leurs envies et besoin annoncés lors du rendez-vous diagnostic initial.

Une répétition à l'Ubu : 3 jours de répétitions par artiste, les musicien·ne·s étant rémunéré·e·s (avec technicien·ne·s son et lumières).

L'organisation d'un filage professionnel : proposé en fin de répétition, ouvert à certain·e·s professionnel·le·s (diffusion, programmation, édition, disque...) invité·e·s par les Trans.

Vidéos « Plan Rapproché » : un clip « live » de chacun des artistes accompagnés est réalisé dans un lieu insolite rennais, choisi en fonction de l'esthétique des artistes. Tou·te·s les artistes sont rémunéré·e·s le jour des prises de vue.

Les deux artistes qui ont bénéficié de ce dispositif en 2019 sont James Eleganz et Songø.

II. ACCESSIBILITÉ

1. Accessibilité physique

Enjeux de développement durable concerné(s) :

- Accessibilités
- Information des publics
- Lutte contre les discriminations
- Respect des droits économiques, sociaux et culturels

La salle de l'Ubu est considérée comme accessible pour les personnes en situation de handicap, elle dispose :

- D'une rampe d'accès à l'entrée pour les fauteuils roulants ;
- De comptoirs abaissés au niveau du vestiaire et du bar ;
- D'un sanitaire accessible.

Depuis septembre 2019 une page dédiée à l'accessibilité est disponible sur notre site internet : <https://www.lestrans.com/la-saison/accessibilite/>

Il existe un tarif préférentiel pour les personnes en situation de handicap.

De plus, la gratuité est accordée aux accompagnant·e·s sur présentation d'une carte d'invalidité avec la mention « besoin accompagnant ».

Nous travaillons actuellement à améliorer l'accessibilité des concerts à l'Ubu. Nous avons notamment :

- Travaillé avec l'ESAT de Saint-Jacques-de-la-Lande UTOPI pour la relecture du guide en français facile à lire et à comprendre ;
- Organisé une visite de l'Ubu lors d'une soirée concert avec le collectif Handicap 35, afin de recueillir leurs retours et suggestions quant à l'accessibilité de la salle ;
- Organisé plusieurs séances de travail avec l'association Keditu pour tester un système de boucles magnétique individuelles, en prévision d'un achat futur.

2. L'accessibilité financière : la politique tarifaire

Enjeux de développement durable concerné(s) :

- Accessibilités
- Action culturelle et travail avec des publics identifiés
- Information des publics
- Lutte contre les discriminations
- Respect des droits économiques, sociaux et culturels

Les Trans se définissent comme « un projet initié pour grand public », la politique tarifaire qu'elles développent en saison est la déclinaison économique de l'accessibilité.

En 2019, la part cumulée des 8 tarifs réduits proposés représente 39% des ventes de billets pour nos concerts à l'Ubu et 11 % pour les concerts organisés Hors les Murs.

3. L'accessibilité par l'apport de connaissances

Enjeux de développement durable concerné(s) :

- Accessibilités
- Éducation artistique et culturelle
- Information des publics
- Patrimoine
- Pluralité artistique
- Respect des droits culturels

Conformément à notre stratégie de communication éditoriale, initiée en 2018, la communication média contribue à donner aux publics des clés de compréhension sur le projet des Trans et les artistes programmés en saison.

Les contenus éditoriaux produits en 2019 portant sur la programmation de saison étaient les suivants :

- 13 pastilles Whols : vidéos très courtes, au montage rapide, particulièrement adaptées à la publication sur les réseaux sociaux. En quelques dizaines de secondes, une pastille « Whols » donne les principaux éléments relatifs au parcours de l'artiste, à sa musique, ainsi que les informations du concert proposé par les Trans (date, heure, lieu) ;
- 2 vidéos « Plan rapproché » pour les artistes accompagnés en saison : Songø et James Eleganz ;
- 2 articles sur les expositions visibles à l'Ubu en saison ;
- Un portrait du groupe Altin Gün, programmé à l'Ubu (mai) puis au MeM (novembre) ;
- Un article long format dédié à l'histoire musicale de la Turquie moderne, à l'occasion du concert du groupe Altin Gün de mai.

III. LA PRÉVENTION DES RISQUES

Enjeux de développement durable concerné(s) :

- Information des publics
- Prévention et réduction des risques
- Sécurité des publics

1. Risques auditifs :

À l'Ubu :

- Des bouchons d'oreilles sont mis à disposition des publics gratuitement ;
- Une signalétique spécifique indique cette distribution ;
- Des casques antibruit pour les enfants sont disponibles sur demande ;
- Deux affiches d'information sur les risques auditifs créées par AgiSon sont affichées en permanence dans la salle.

2. Risques liés à la fête (alcool, drogues, sexualité, etc.) :

À l'Ubu :

- Les sanitaires disposent d'un point d'eau en libre accès ;
- Le service d'eau est gratuit au bar ;
- Toutes les boissons non alcoolisées affichent un prix inférieur à la moins chère des boissons alcoolisées ;
- Des cartes postales éditées par le Collectif Prév'en Ville et concernant les différents risques liés à la fête (alcool, drogues, sexualité, etc.) sont mises à disposition des publics ;
- Des affiches en lien avec la prévention et la réduction des risques et renvoyant vers certaines structures spécialisées sont régulièrement apposées dans les sanitaires de la salle, spécifiquement lors des soirées Oh-6h ;
- Des panneaux d'information sur « comment rentrer de soirée » sont à la disposition des équipes du vestiaire et de la billetterie, afin d'informer les publics sur les horaires des transports en commun (métro et bus) ainsi que les numéros de différentes compagnies de taxis ;
- Un éthylomètre est mis à disposition sur demande, pour les personnes désirant tester leur taux d'alcoolémie avant de reprendre la route.

IV. ACTION CULTURELLE

Enjeux de développement durable concerné(s) :

- Accessibilités
- Action culturelle et travail avec des publics identifiés
- Éducation artistique et culturelle
- Information des publics
- Lutte contre les discriminations
- Pluralité artistique
- Renouvellement artistique
- Respect des droits économiques, sociaux et culturels

1. Les Trans en résidence

Ce nom désigne un programme d'inscription des Trans sur un territoire pour une durée de quatre ans. Un grand nombre d'actions est proposé, s'appuyant sur la saison comme sur le festival.

Après une année de repérage, la deuxième année de présence sur le territoire est appelée pré-résidence. Durant la troisième année, les *Trans en résidence* incluent une résidence de création artistique qui mixe deux objectifs principaux :

- Permettre aux musicien-ne-s du groupe invité en résidence de créer un nouveau spectacle ;
- Permettre aux habitant-e-s du territoire concerné par la résidence de découvrir les différentes étapes du processus de création artistique et d'y participer pour certain-e s.

Enfin, la quatrième année est la post-résidence.

a. 2^e partie de la post-résidence de RexRegis sur le quartier la Bellangerais - Maurepas (de janvier à juin 2019)

L'année 2019 était la dernière année du dispositif « Les Trans en résidence » sur le territoire de Maurepas-La Bellangerais. Elle a été caractérisée par le passage des élèves de CM2 de l'école Jules-Isaac à la classe de 6^e du collège Clotilde-Vautier.

Chiffres / données clés

- 5 rencontres avec des membres de l'équipe des Trans pour le groupe volontaire de 4^{ème} et de 3^{ème} ;
- 8 ateliers de chant pour les classes de 6^e ;
- 1 Initiation à la technique pour le groupe volontaire de 4^e et de 3^e ;
- 1 concert de restitution à la salle Guy-Ropartz, avec sur scène Le Groupe Obscur et les élèves de 6^e.

Les rendez-vous ont concerné :

- 406 personnes ;
- 262 élèves et enseignants du collège Clotilde-Vautier ;
- 77 parents d'élèves ;
- 67 élèves et enseignants de l'école Jules-Isaac.

***b. 2^e partie de la pré-résidence sur le territoire de la Bretagne Romantique
(de janvier à juin 2019)***

L'objectif de l'année de pré-résidence est de proposer aux publics du territoire des actions relevant de la rencontre (premier pilier de l'éducation artistique et culturelle) et de la position de spectateur.

Rappelons les différentes parties prenantes du projet :

- École de musique du Syndicat Intercommunautaire de Musique (SIM), basée à Tinténiac ;
- Théâtre de Poche, Hédé-Bazouges ;
- Association Clinique Saint-Joseph via son EHPAD, Combourg ;
- Collège François-René de Chateaubriand, Combourg.

Chiffres / données clés

- **6** temps de présentation du projet pour les résidents d'EHPAD et les collégiens ;
- **4** rencontres avec des artistes pour les résidents d'EHPAD et les collégiens ;
- **2** ateliers de pratique artistique pour une classe de 4^e du collège ;
- **2** rencontres avec des professionnels pour les collégiens et les élèves de l'école de musique du SIM ;
- **1** initiation à la technique pour la classe de 4^e du collège ;
- **1** ouverture de répétition pour les résidents de l'EHPAD ;
- **1** concert de MoHican au collège pour les élèves de l'établissement, des résidents de l'EHPAD de Combourg et des élèves de l'ITEP de Rennes ;
- Le projet a représenté 20 heures d'actions.

Les rendez-vous ont concerné :

- **467** personnes dont :
- **436** élèves et enseignants du collège de Combourg et ITEP
- **21** résidents d'EHPAD
- **10** résidents du Foyer de travailleurs de l'association la Bretèche à Saint-Symphorien.

2. Les parcours Trans en saison 2018-2019 et 2019-2020

Chiffres - données clés

154 personnes qui ont participé à :

- 8 temps de présentation ;
- 3 rencontres avec des artistes ;
- 4 visites guidées de lieux ou d'exposition ;
- 4 ouvertures de balance ou de répétition ;
- 2 ateliers de pratiques ;
- 3 accompagnements sur des temps de concert tous publics.

12 structures ont participé à des Parcours (comme en 2018) :

- 3 écoles élémentaires rennaises : Jules Isaac, Marcel Pagnol, Chateaugiron-Landry ;
- 1 école primaire du Département : l'école de Cardroc ;
- 3 structures sociales rennaises : l'établissement d'hébergement social Coallia, la mission d'accueil pour Mineurs Non Accompagnés (MNA), le Restaurant social Leperdit ;
- 1 collège : Collège François-René de Chateaubriand à Combourg ;
- 4 structures médicales : l'établissement d'hébergement pour personnes âgées dépendantes Saint-Joseph de Combourg, les EHPAD Hôtel-Dieu et la Sauvraie à Rennes, l'institut thérapeutique éducatif et pédagogique (ITEP) les rivières de Combourg.

Les thématiques ont été variées :

- Comment organise-t-on un événement musical ;
- La découverte des musiques actuelles ;
- La découverte de l'organisation d'un concert ;
- Le son et la technique.

Une partie des Parcours menés en saison est proposée dans le cadre de la coopération entre le Jardin Moderne, l'Antipode MJC et les Trans.

V. ÉGALITÉ FEMMES-HOMMES

Enjeux de développement durable concerné(s) :

- Conditions de travail et protection sociale
- Création d'emploi et professionnalisation des personnes
- Lutte contre les discriminations
- Respect des droits économiques, sociaux et culturels

Depuis 2016, un diagnostic de la situation de l'Association Trans Musicales est établi, du côté de la programmation artistique comme de l'équipe.

Cela permet de vérifier (ou non) ses impressions et d'observer les évolutions des équilibres entre femmes et hommes dans la structure, ses activités et les spectacles qu'elle propose aux publics.

1. Programmation artistique saison

Présence des femmes sur scène	Nb	%	Variation /n-1
Nombre de femmes artistes	28	13%	-3
Nombre d'hommes artistes	187	87%	+3
Nombre total d'artistes	215	100%	
Nombre de groupes ayant au moins une femme parmi ses membres	24	34%	0
Nombre de groupes exclusivement féminins	7	9%	0
Nombre de groupes exclusivement masculins	8	11%	+3

Leadership des groupes	Nb	%	Variation /n-1
Nombre de groupes menés par une femme	13	18%	-5
Nombre de groupes menés par un homme	61	80%	-1
Nombre de groupes au leadership mixte	55	77%	-3

Le détail de la composition des équipes accompagnant les artistes programmé-e-s en saison⁹ fait apparaître que la part des femmes y est très faible, davantage que dans la programmation du festival.

Accompagnant-e-s	Nb	%	Variation /n-1
Nombre de femmes accompagnantes	13	14%	+7
Nombre d'hommes accompagnants	71	77%	-16
Total	8	9%	

⁹ Équipe artistique au complet : comprend les métiers de la technique (son, lumière et régie notamment) et l'accompagnement des artistes / groupes (tourneur-euse, tour manager-euse...). Attention : ces données ne sont pas disponibles pour 100% des groupes et artistes de la saison.

2. Au sein de l'équipe

Salarié·e·s permanent·e·s :

	Régime général		
	Salarié·e·s	ETP	%
Total	19	16,8	100
<i>Dont femmes</i>	12	10,79	60%
<i>Dont hommes</i>	7	6,01	40%

Salarié·e·s non permanent·e·s - Régime Général :

	Régime général		
	Salarié·e·s	ETP	%
CDD < 3 mois	38	1,88	100%
<i>Dont femmes</i>	25	1,47	66%
<i>Dont hommes</i>	13	0,41	34%
CDD > 3 mois	3	0,57	100%
<i>Dont femmes</i>	2	0,28	67%
<i>Dont hommes</i>	1	0,29	33%

Salarié·e·s non permanent·e·s - Régime de l'Intermittence :

	Régime de l'intermittence		
	Salarié·e·s	ETP	%
Artistes	48	0,667	100%
<i>Dont femmes</i>	8	0,08	17%
<i>Dont hommes</i>	40	0,59	83%
Technicien·ne·s (des groupes programmés)	11	0,181	100%
<i>Dont femmes</i>	1	0,01	9%
<i>Dont hommes</i>	10	0,17	91%
Technicien·ne·s (hors groupes programmés)	44	2,868	100%
<i>Dont femmes</i>	5	0,10	11%
<i>Dont hommes</i>	39	2,76	89%

Stagiaires, volontaires et bénévoles :

	Stages et volontariat en service civique					
	Femmes			Hommes		
	Nombre	ETP	%	Nombre	ETP	%
Stagiaires	2	0,03	25%	6	0,54	75%
Volontaires en service civique	2	0,52	100%			
Bénévoles	20	N/C	59%	14	N/C	41%

VI. ACTIONS DE SOUTIEN

Enjeux de développement durable concerné(s) :

- Accessibilités
- Action culturelle et travail avec des publics identifiés
- Éducation artistique et culturelle
- Information des publics
- Lutte contre les discriminations
- Pluralité artistique
- Renouveau artistique
- Respect des droits économiques, sociaux et culturels

1. Accueil des associations à l'Ubu

Depuis 1993, l'accueil des associations locales est inclus au projet des Trans. Il s'agit d'accompagner des initiatives locales, de leur donner un espace d'expression, d'élargir le spectre des esthétiques présentées à Rennes et de diversifier les publics.

Un tarif privilégié de location, correspondant au tiers du coût réel de fonctionnement de la salle, est proposé aux associations. L'ATM prend en charge les 2/3 restants. La location intègre l'accès au lieu en ordre de marche, incluant donc le salariat de l'équipe technique, de la sécurité et du vestiaire.

Les associations organisatrices sont autonomes dans l'organisation de la soirée, dans la mise en place de la promotion et dans la gestion de leur billetterie. Elles bénéficient néanmoins d'un soutien en communication de relai de leur billetterie sur le site internet des Trans et dans les locaux de l'ATM.

En 2019, 26 associations rennaises ont organisé 32 soirées à l'Ubu. Parmi elles, 9 venaient à l'Ubu pour la première fois.

Fréquentation des soirées associatives :

Nombre de dates	32
Fréquentation totale	10 589
Fréquentation moyenne par date	331
Taux moyen de remplissage (jauge de 450 personnes)	74%

Esthétiques des concerts et soirées associatives

Esthétique de la soirée associative	Nombre de dates
Soul / Funk	1
Hip Hop	3
Musiques électroniques	18
Pop / Rock	10
Total	32

2. La Garden Braderie des Trans

Le 19 septembre 2019 s'est tenue la deuxième « Trans Garden » dans le Jardin Jean-Guy, à Rennes.

Cet après-midi festif et convivial a été organisé à l'initiative des adhérents de l'association, avec le concours de l'équipe salariée. Il fut l'occasion de beaucoup d'échanges entre les adhérent·e·s, l'équipe et les habitant·e·s du quartier où se situent les bureaux de l'association, mais aussi de jouer et de découvrir la programmation de l'édition à venir du festival.

Les sommes récoltées par les stands (jeux, buvette et vente d'anciens produits du merchandising Trans Musicales) furent reversées au Collectif de soutien aux personnes sans- papiers (800 euros).

PARTIE 3 - SOCIAL

LE FESTIVAL : 41^{ES} RENCONTRES TRANS MUSICALES DE RENNES

LA SAISON DES TRANS, À L'UBU ET HORS LES MURS

I. Hygiène et sécurité au travail

Enjeux de développement durable concerné(s) :

- Conditions de travail et protection sociale
- Normes sur le travail
- Santé et sécurité au travail

Au Parc Expo, l'Association Trans Musicales fournit les EPI (équipements de protection individuelle) suivants aux salarié·e·s concerné·e·s par des tâches qui le requièrent :

- Casque ;
- Gants ;
- Chaussures de sécurité ;
- Bouchons d'oreille.

II. Phase de bilan

Notre phase de bilan s'étend sur près d'un mois et demi, elle concerne le festival et la saison, inclut les salarié·e·s permanent·e·s et temporaires et fait appel à certains prestataires et fournisseurs.

Elle prend place en début d'année civile et comprend des réunions :

- « Arrêt sur image », dont l'objet est de revenir sur les conditions de réalisation de l'activité ;
- « Bilan d'activité », dont l'objet est de revenir sur ce qui a été proposé aux publics, aux artistes, à l'équipe, aux partenaires.

Début 2020, 24 réunions ont permis de faire le bilan de la saison et du festival 2019.

III. Formation

Enjeux de développement durable concerné(s) :

- Conditions de travail et protection sociale
- Création d'emplois et professionnalisation des personnes
- Développement des compétences et formation des personnes
- Normes sur le travail

3 personnes salariées de l'association ont effectué 3 formations différentes en 2019.

Par ailleurs, l'Association Trans Musicales contribue chaque année à la formation pré-qualifiante « PRISME » (métiers techniques du spectacle et à la régie technique du spectacle).

Cette formation est composée de modules « à la date » dans différentes salles de spectacle de Rennes Métropole, dont l'Ubu, et de deux chantiers collectifs, dont les Rencontres Trans Musicales.

Chaque année, l'ATM met gratuitement l'Ubu à disposition de PRISME pendant les deux jours de démarrage de la formation « technique du son ».

Cette plongée facilite la professionnalisation des stagiaires dans un secteur délicat à intégrer pour des personnes en démarche d'insertion.

Depuis 2000, l'ATM a accueilli plus de 200 stagiaires en technique (régie, son et lumières) à l'Ubu en saison et lors du festival. Certain·e·s des ancien·ne·s stagiaires sont d'ailleurs aujourd'hui régulièrement salarié·e·s à l'Ubu et aux Trans Musicales, quand d'autres ont pu être embauché·e·s par des prestataires techniques de l'Association Trans Musicales.

PARTIE 4 – ÉCONOMIQUE

LE FESTIVAL : 41^{ES} RENCONTRES TRANS MUSICALES DE RENNES

LA SAISON DES TRANS, À L'UBU ET HORS LES MURS

IV. POLITIQUE D'ACHATS RESPONSABLES

Enjeux de développement durable concerné(s) :

- Approvisionnement et achats de produits et services
- Développement des compétences et formation des personnes
- Pratiques commerciales et relations clients/fournisseurs loyales et régulières
- Sensibilisation et information des fournisseurs au développement durable

Avec le travail préparatoire à leur première certification ISO 20121 en 2013, l'ATM a mis en place une politique d'achats responsables.

Celle-ci vise à encourager et formaliser le dialogue avec les fournisseurs afin d'envisager avec eux de quelle manière ils peuvent contribuer à l'atteinte des objectifs que l'association se fixe pour progresser en matière de développement durable.

V. INSERTION PROFESSIONNELLE DE TRAVAILLEUR·EUSE·S EN SITUATION DE HANDICAP

Enjeux de développement durable concerné(s) :

- Conditions de travail et protection sociale
- Création d'emplois et professionnalisation des personnes
- Lutte contre les discriminations

Depuis 2015, L'ATM travaille avec Cap Emploi pour l'insertion de travailleurs en situation de handicap durant le festival. Cette année, 7 personnes ont été salariées : au cashless, à la consigne/déconsigne des gobelets et aux entrées du Parc Expo. 4 de ces 7 personnes étaient déjà présentes l'année dernière et ont souhaité renouveler l'expérience.

VI. RETOMBÉES ÉCONOMIQUES

Enjeux de développement durable concerné(s) :

- Création d'emplois et professionnalisation des personnes
- Impacts économiques indirects
- Performance économique
- Retombées économiques pour le territoire et les populations locales

Sans disposer d'une étude d'impact économique précise, un travail de répartition géographique des salaires versés et des factures acquittées par l'ATM a été mené pour mesurer les montants qui arrivent sur les territoires, en lien avec la participation

à l'activité des Trans de personnes qui y résident ou d'entreprises qui y sont installées.

Montant des salaires versés par l'ATM, selon le lieu de résidence de la personne salariée :

	2019			2018		
	Coût employeur	%	% / budget de l'association	Coût employeur	%	% / budget de l'association
Rennes Métropole	1 267 078 €	72 %	26 %	1 251 562 €	74 %	26 %
Bretagne	307 345 €	18 %	6 %	282 877 €	17 %	6 %
Grand-Ouest	73 250 €	4 %	2 %	58 226 €	3 %	1 %
Hors Grand-Ouest	107 690 €	6 %	2 %	105 271 €	6 %	2 %
Total	1 755 364 €	100%	36 %	1 697 936 €	100%	35 %
Budget total ATM	4 865 322 €			4 757 668 €		

Montant des prestations facturées à l'ATM, selon l'adresse de facturation :

	2019			2018		
	Prestations	%	% / budget de l'association	Prestations	%	% / budget de l'association
Rennes Métropole	839 450 €	43 %	17 %	771 895 €	44%	17%
Bretagne	359 977 €	18 %	7 %	314 799 €	18%	7%
Grand-Ouest	151 480 €	8 %	3 %	169 116 €	10%	4%
Hors Grand-Ouest	614 468 €	31 %	13 %	511 630 €	29%	11%
Total	1 965 375 €	100%	40 %	1 767 440 €	100%	39%
Budget total ATM	4 865 322 €			4 757 668 €		

ANNEXE 1 : GOUVERNANCE ASSOCIATIVE

Le projet des Trans est conçu et mis en œuvre par l'Association Trans Musicales, ou ATM.

L'ATM est une association dite « loi 1901 », l'adhésion est ouverte à toutes et à tous et nécessite seulement le paiement d'une cotisation de 10 euros et le respect de son règlement intérieur.

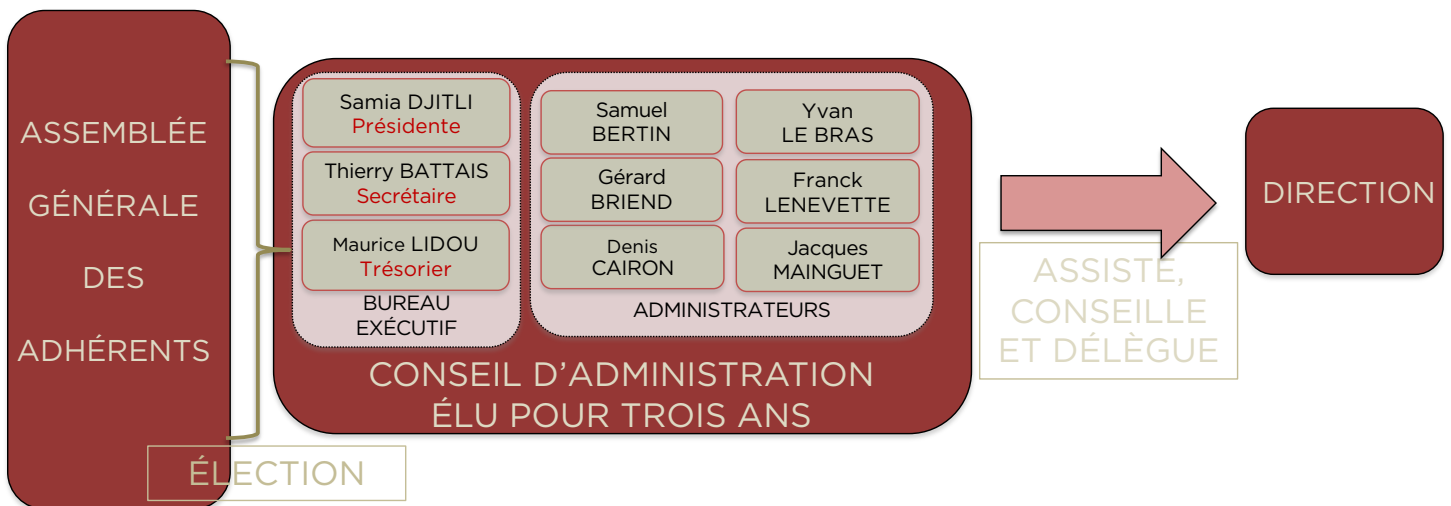
L'adhésion ne procure aucun droit d'entrée, ni ne fait bénéficier d'aucun tarif préférentiel pour les événements organisés par l'Association Trans Musicales.

À ce jour, elle compte une **trentaine d'adhérent·e·s** qui élisent tous les 3 ans les neuf dirigeant·e·s bénévoles de l'association.

Ces dirigeant·e·s forment le **Conseil d'Administration** (ou « C.A. ») de l'association. C'est au sein de ce **C.A.** qu'est désigné un **Bureau** composé d'un·e Président·e, d'un·e Trésorier·e et d'un·e Secrétaire.

Suite à l'Assemblée Générale et au Conseil d'administration du 3 juillet 2020, la composition du Conseil d'Administration et du Bureau exécutif de l'ATM est la suivante : Thierry Battais (Secrétaire), Samuel Bertin, Gérard Briend, Denis Cairon, Samia Djitli (Présidente), Yvan Le Bras, Franck Lenevette, Maurice Lidou (Trésorier) et Jacques Mainguet.

Schéma de la gouvernance associative :



ANNEXE 2 : DEVELOPPEMENT DURABLE ET SOLIDAIRE ET SYSTEME DE MANAGEMENT RESPONSABLE

Ce document met en avant l'action des Trans en faveur développement durable et solidaire, mais il ne revient pas sur le **système de management responsable certifié ISO 20121**. Nous nous proposons de le faire dans cette annexe.

L'Association Trans Musicales s'est engagée dans le développement durable et solidaire à partir de 2005 et est devenue en 2013 le **premier acteur culturel français à obtenir la certification internationale ISO 20121** « événementiel et développement durable ».

Cette certification a été renouvelée en 2016, puis en 2019.

QU'EST-CE QUE LE SYSTEME DE MANAGEMENT RESPONSABLE ?

Un système de management est l'ensemble des processus par lesquels un organisme gère ses activités et les interactions de celles-ci afin d'atteindre ses objectifs.

Conformément à notre engagement dans le développement durable et solidaire, à l'ATM le choix a été fait de privilégier **la responsabilité** à l'égard des **humains** et de la **planète**, d'où « **système de management responsable** ».

Le système de management responsable certifié ISO 20121 nous offre un cadre et un mode d'emploi pour :

- Atténuer les impacts négatifs de nos événements ;
- Améliorer la manière de réaliser notre projet ;
- Répondre aux enjeux économiques, environnementaux et sociétaux que nous estimons prioritaires et sur lesquels nous pensons pouvoir agir positivement.

COMMENT ÇA MARCHE ?

1. L'ATM s'engage dans des textes d'intention (déclarations de mission et de valeurs et de politique générale, disponible à la lecture sur le site web lestrans.com) ;
2. Qui se déclinent en objectifs ;
3. Donnant lieu à une planification d'actions ;
4. La mise en œuvre de ces actions et la réalisation de ces objectifs faisant l'objet d'une évaluation régulière au long de l'année et d'un état des lieux global une fois l'an (revue de direction et audits).

Le système de management responsable comprend donc :

- Un système qui documente les pratiques (processus métiers, dialogue avec les parties prenantes, suivi d'actions...);
- Un système d'analyse des résultats (revue de direction) ;
- Un système de vérification (bilans, audits internes).

Le système de management responsable est un système **d'amélioration continue**, qui prend en compte :

- Les changements dans l'environnement de réalisation du projet ;
- Les risques et opportunités ;
- Les conclusions issues d'un dialogue constant avec les parties prenantes du projet et de la structure (leurs besoins et attentes *et* les nôtres à leur égard) ;
- Ainsi que le respect des exigences légales et des autres engagements pris par la structure (conventions de partenariats, chartes, adhésions à des structures de type fédérations, associations...).

LA CERTIFICATION ISO 20121

Le système de management responsable des Trans est **certifié ISO 20 121**, c'est à dire que depuis 2013 nous appliquons les lignes directrices de cette norme internationale pour créer et faire fonctionner notre système de management et que nous le soumettons à audit tous les ans.

La certification est attribuée après audit par une tierce partie, et porte sur le festival, la saison Ubu et hors les murs et l'ensemble de l'activité que l'ATM mène tout au long de l'année.

L'audit vérifie la conformité du système de management responsable de l'ATM par rapport à la norme ISO 20121. Il s'achève par la délivrance d'un rapport d'audit, qui pointe les écarts (ou « non-conformités ») en les classant par importance (de la moins grave à la plus grave : observation, non-conformité mineure, non-conformité majeure).

En tenant compte de ce rapport, l'organisme certificateur décide s'il accorde ou non un certificat de conformité à l'ISO 20121 à l'ATM.

Il revient ensuite à l'ATM de répondre à ce rapport en corrigeant les écarts, c'est-à-dire en résolvant les non-conformités.