

LES TRANS

NOUVEAU DEPUIS 1979

**RÉCAPITULATIF DES ACTIONS
POUR UN DÉVELOPPEMENT
DURABLE ET SOLIDAIRE
MENÉES EN 2021**

Sommaire

PARTIE 1 : ENVIRONNEMENTAL.....	4
LE FESTIVAL : 43^{ES} RENCONTRES TRANS MUSICALES DE RENNES	4
I. TRANSPORTS	4
II. RESTAURATION	8
III. DÉCHETS.....	14
IV. MAÎTRISE DE LA CONSOMMATION DES RESSOURCES	16
LA SAISON DES TRANS, À L'UBU ET HORS LES MURS.....	19
I. TRANSPORTS	19
II. RESTAURATION	19
III. DÉCHETS.....	20
IV. MAÎTRISE DE LA CONSOMMATION DES RESSOURCES	21
PARTIE 2 - SOCIÉTAL.....	22
LE FESTIVAL : 43^{ES} RENCONTRES TRANS MUSICALES DE RENNES.....	22
I. ACCOMPAGNEMENT ARTISTIQUE	22
II. PLURALITÉ ARTISTIQUE.....	26
III. ACCESSIBILITÉ	28
IV. LA PRÉVENTION DES RISQUES	34
V. ACTION CULTURELLE.....	36
VI. ÉGALITÉ FEMMES-HOMMES	40
VII. ACTION DE SOUTIEN AUX ACTEURS	43
LA SAISON DES TRANS, À L'UBU ET HORS LES MURS.....	44
I. ACCOMPAGNEMENT ARTISTIQUE	44
II. ACCESSIBILITÉ	46
III. LA PRÉVENTION DES RISQUES.....	48
IV. ACTION CULTURELLE	49
V. ÉGALITÉ FEMMES-HOMMES.....	51
VI. ACTIONS DE SOUTIEN.....	54
PARTIE 3 - SOCIAL	56
LE FESTIVAL : 43^{ES} RENCONTRES TRANS MUSICALES DE RENNES	56
LA SAISON DES TRANS, À L'UBU ET HORS LES MURS.....	56
I. HYGIENE ET SECURITE AU TRAVAIL	56
II. PHASE DE BILAN	56
III. FORMATION.....	57
PARTIE 4 - ÉCONOMIQUE.....	59
LE FESTIVAL : 43^{ES} RENCONTRES TRANS MUSICALES DE RENNES	59
LA SAISON DES TRANS, À L'UBU ET HORS LES MURS.....	59
I. POLITIQUE D'ACHATS RESPONSABLES.....	59
II. INSERTION PROFESSIONNELLE DE TRAVAILLEUR·EUSES EN SITUATION DE HANDICAP	59
III. RETOMBÉES ÉCONOMIQUES	60
ANNEXE 1 : GOUVERNANCE ASSOCIATIVE	61
ANNEXE 2 : SYSTÈME DE MANAGEMENT RESPONSABLE	62

PARTIE 1 : ENVIRONNEMENTAL

LE FESTIVAL : 43^{es} RENCONTRES TRANS MUSICALES DE RENNES

I. TRANSPORTS

Enjeu(x) de développement durable concerné(s) :

- Accessibilités
- Prévention et réduction des risques
- Réduction des émissions
- Sécurité des publics
- Transports et logistique

1. Les transports des publics : la navette

a. Pour se rendre à Rennes

Transports en commun :

Selon l'enquête publics 2021, un peu plus de 40 % des répondant·es disent ne pas utiliser de moyen de transports car ils et elles résident à Rennes.

28 % des festivaliers et festivalières sont venu·es à Rennes en transports en commun :

- 17 % en TGV ;
- 5 % en TER ;
- 6 % en bus / car.

Les publics venant en voiture :

31 % sont venu·es à Rennes en voiture :

- 11 % seul·es ;
- 20% en covoiturage, qu'il soit informel, entre ami·es par exemple (18 %), ou *via* le recours à une plateforme spécialisée (2 %).

Les publics se rendant autrement à Rennes :

1 % des festivaliers et festivalières sont venu·es à Rennes en avion.

b. Pour se rendre au Parc Expo

Les navettes :

Depuis le déménagement des Trans Musicales au Parc Expo en 2004, l'Association Trans Musicales (ou : ATM) et le STAR (service de transports en commun de l'agglomération rennaise) proposent aux festivaliers un service de navettes reliant le centre-ville au Parc Expo. Ces navettes permettent de favoriser massivement le recours aux transports en commun pour se rendre au Parc Expo.

Pour compléter ce dispositif, des circuits vers les communes sont également mis en place permettant aux publics résidants dans 27 communes de Rennes Métropole de pouvoir se rendre au Parc Expo le vendredi et le samedi.

Les navettes partant du centre-ville de Rennes fonctionnent :

- Le jeudi de 19h30 à 3h30, avec un départ toutes les 10 minutes environ ;
- Les vendredi et samedi de 20h à 7h30, avec un départ toutes les 3 à 5 minutes environ.

Le STAR mobilise 30 bus et environ 360 agent-es pour les Trans Musicales (conduite des bus et métro, vente, médiation).

En 2021, le taux d'utilisation par les publics se rendant au Parc Expo s'élève à 70%.

La mise en place de ce dispositif a permis d'éviter environ 5 486 véhicules (nous établissons ce calcul en nous référant à la moyenne nationale de 3,5 personnes par voiture pour la venue à ce type d'événement).

Bilan kilométrique des navettes (Rennes et communes), en km :

	2021				2019			
	Jeudi	Vendredi	Samedi	Total	Jeudi	Vendredi	Samedi	Total
Navettes Rennes	1 281	3 215	3 500	7 996	1 235	3 511	3 729	8 475
Circuit communes		1 183	1 283	2 466		1 191	1 321	2 512
Total	1 281	4 398	4 783	10 462	1 235	4 702	5 050	10 987

Fréquentation des navettes (Rennes et communes), en nombre de personnes :

	2021				2019			
	Jeudi	Vendredi	Samedi	Total	Jeudi	Vendredi	Samedi	Total
Navettes Rennes	3 693	16 674	18 034	38 401	4 117	16 847	17 752	38 716
Circuit communes		807	1 082	1 889		740	826	1 566
Total	3 693	17 481	19 116	40 290	4 117	17 587	18 578	40 282
<i>Nombre total de festivaliers au Parc Expo</i>	28 934				27 744			
Taux d'utilisation de la navette	72%				69%			

Les publics qui n'utilisent pas la navette :

Selon l'enquête publics 2021, environ 30 % des festivaliers et festivalières ont rejoint le Parc Expo en voiture, que ce soit seul·e (6 %), ou à plusieurs (24 %).

Afin de mieux connaître les pratiques de transports des publics utilisant leur voiture, dans le but d'identifier quelles solutions nous pourrions proposer dans le futur pour lutter contre l'autosolisme¹, nous avons installé un câble pour compter les entrées et sorties sur le parking (avec l'aide des services techniques de la Ville de Rennes).

Cela nous a permis de remarquer :

- Que nous avons accueilli 1 000 voitures le jeudi (21 % des publics seraient venus de cette manière au Parc Expo), 1 650 le vendredi (12 %) et 1 450 le samedi (11 %) ;
- Qu'il n'y a jamais eu plus de 1 141 voitures garées en même temps sur le parking ;
- Et enfin qu'il y a eu au moins 665 allers et venues correspondant à un dépôt de passager·es, comme dans le cadre d'un voyage en taxi ou d'un arrêt-minute en gare (c'est-à-dire une entrée sur le parking suivie d'une sortie très peu de temps après, à des heures qui laissent penser que le ou la conducteur·ice vient déposer quelqu'un ou le reprendre, par exemple une entrée sur le parking à partir de 7h, quand le Parc Expo est déjà fermé, ou des sorties dès 20h alors que la soirée commence à peine).

Par ailleurs, on note que 2 % des répondant·es à l'enquête sont venus au Parc Expo à vélo ou à pied.

c. Empreinte carbone des transports des publics

Grâce à tous ces éléments, nous avons estimé l'empreinte carbone des transports des publics de l'édition 2021 à 419 tonnes équivalent CO₂².

¹ Néologisme, pratique solitaire de la conduite d'un véhicule motorisé, plus spécifiquement d'une voiture.

² « L'équivalent CO₂ d'une émission de gaz à effet de serre est la quantité de dioxyde de carbone (CO₂) qui provoquerait le même forçage radiatif cumulé sur une période de temps donnée, c'est-à-dire qui aurait la même capacité à retenir le rayonnement solaire. Il est exprimé en appliquant un facteur de conversion, le potentiel de réchauffement global, qui dépend du gaz et de la période considérée. » Source : Wikipédia (https://fr.wikipedia.org/wiki/Équivalent_CO2).

2. Transport des artistes

Dans l'objectif d'avoir une vision plus précise des émissions de CO₂ liées aux transports, nous avons ajouté des éléments à nos bases de données artistiques. Nous indiquons pour chacun des artistes et groupes le mode de transports utilisé, les lieux d'arrivée et de départ et le nombre de personne.

Seul un artiste résidant en France, sur les 44 programmés lors de l'édition 2021 des Trans Musicales, s'est rendu à Rennes en avion.

Faute de temps, nous n'avons pas pu évaluer l'empreinte carbone des transports des artistes de l'édition 2021.

3. Transport de matériel

a. La flotte de véhicules pour le matériel et l'équipe

En amont et pendant le festival, nous louons un grand nombre de véhicules, pour des usages différents (« runs » des artistes dans des vans 9 places et déplacement de matériel notamment).

Nous cherchons à louer des véhicules hybrides ou électriques mais ce n'est pas toujours faisable, soit parce que la version électrique n'existe pas (notamment du côté des camions), soit parce qu'il y en a encore peu chez les loueurs, soit enfin parce que c'est trop cher.

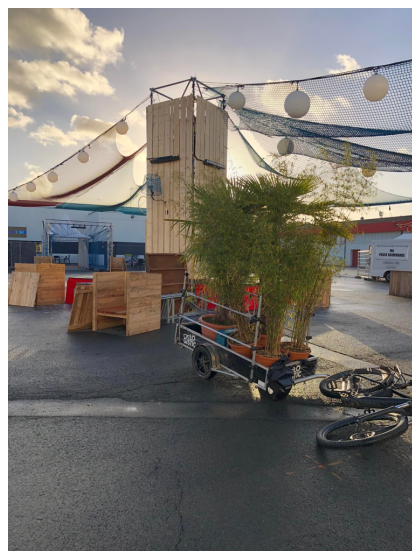
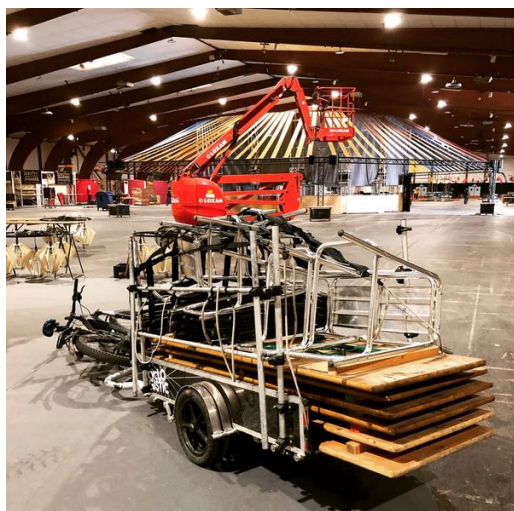
En 2021, nous avons loué 34 véhicules, dont 2 voitures hybrides, et ces véhicules ont parcouru 11 000 km.

b. Cyclogistic

Pour la quatrième édition, nous avons fait appel à l'entreprise « Cyclogistic, Transport écologique à vélo » pour les déplacements et transport de matériel à l'intérieur du Parc Expo. Ce vélo-remorque a une charge utile de 300 kg pour un volume d'environ 3 m³.

Malheureusement, ce prestataire ne nous a pas donné ses chiffres pour l'édition 2021, pour rappel en 2019 :

- 160 km parcourus pour apporter / remporter du matériel dans les différents Halls du Parc Expo ;
- 3,3 kg de particules émises, contre 40 kg si ces trajets avaient été réalisés par un véhicule thermique.



II. RESTAURATION

Enjeux de développement durable concerné(s) :

- Aliments et boissons
- Approvisionnement et achats de produits et services
- Biodiversité et préservation de la nature
- Eau et assainissement
- Lutte contre le gaspillage alimentaire
- Réduction et gestion des déchets

1. Restauration des publics pendant le festival

a. Description de l'offre

Depuis 2016, Les Trans gèrent la restauration du Hall 5 (à l'exception de l'écailler) et travaillent pour cela avec le prestataire « Manger Bon » qui conçoit les menus et coordonne la mise en place du service. Le cahier des charges fixe les objectifs suivants :

- Améliorer la qualité des prestations de restauration pour les publics ;
- Renforcer la part des approvisionnements locaux, bio et de saison ;
- Maitriser et gérer les déchets issus de la restauration ;
- Sensibiliser le public à l'alimentation durable.

Ainsi, plusieurs stands de restauration proposaient une diversité de plats dont des offres vegan ou végétariennes : falafels, pâtes au pesto et tajine de légumes. Pour compléter cette offre, Julien Lemarié, chef des restaurants IMA et IMAYOKO à Rennes, proposait un menu, qu'il déclinait en version végétarienne.

Nous insistons en effet auprès de nos prestataires pour qu'ils développent une offre végétarienne, qui est un mode d'alimentation moins émetteur de CO₂, moins consommateur de ressources et donc plus durable pour la planète. En 2021, 21 % des plats commandés au Kiosque (hors desserts) étaient végétariens.

Les autres propositions de restauration étaient assurées par des « ambulants », qui paient un droit de place :

- Écailler (Hall 5) ;
- Ma Pause Gourmande (Place des fêtes) ;
- Hot dog (bar VIP au sein du Hall 2).

Au total, ce sont près de 13 000 repas qui ont été vendus (dont 10 250 au « Kiosque à manger » du Hall 5).

b. Performance environnementale du Kiosque à manger

Bio	Oui	Non			
	0,08%	99,90%			
De saison	Oui	Non			
	79%	21%			
Lieux d'achat	Producteur local	Grossistes alimentaires			
	16%	83%			
Origine des produit	Bretagne	France	Europe	Hors Europe	Inconnue
	16,5%	22%	46,6%	5,3%	9,6%

	En équivalent CO ₂ (tonnes)
Viande	6
Poisson	1,9
Légumes	1,3
Fruits	0,13
Total	9,74

Par plat : environ 830 grammes eqCO₂.

Montant total des factures analysées : 22 677 €

Les statistiques sont établies à partir du prix des ingrédients.

Analyse :

- Moins de 1% des produits sont issus de l'agriculture biologique, le chiffre était bien meilleur en 2019 (16 %) ;
- Un certain nombre de produits utilisés sont d'origine inconnue (quasi 10 %)
- Point positif, parmi les fruits et légumes achetés, 68% respectent la saisonnalité.
- Enfin, 9 produits (sur 190) possèdent un label (AOP, Bio, Bleu-Blanc-Cœur, MSC, VPF...).

2. Restauration des équipes et des artistes pendant le festival, au Parc Expo

a. Description de l'offre

Cela fait désormais 7 éditions que nous travaillons avec l'entreprise « Bivouac » pour la restauration des artistes et des équipes, ainsi que pour le buffet des loges au Parc Expo. En 2021, cette restauration représentait 3 216 repas servis en 14 jours.

Bivouac doit veiller à respecter un cahier des charges qui comprend de multiples critères dans les dimensions économiques (ex. favoriser l'économie et l'agriculture locales), environnementales (ex. entrer dans une démarche d'approvisionnement régulier et progressif en produits bio) et sociale (ex. veiller à la qualité des conditions de travail).

Cette collaboration a permis une amélioration de l'offre et de la qualité de service, mais également une diminution des déchets et des progrès dans la lutte contre le gaspillage alimentaire.

b. Performance environnementale

Bio	Oui	Non			
	0,7%	99,3%			
Haute Valeur Environnementale	Oui	Non			
	2,4	97,6			
De saison	Oui	Non			
	56%	44%			
Lieux d'achat	Producteur local	Grossistes alimentaires			
	0%	100%			
Origine des produit	Bretagne	France	Europe	Hors Europe	Inconnue
	0,7%	54,1%	36,3%	6,8%	2%

	Équivalent CO ₂ (tonnes)
Viande	4,92
Poisson	3,18
Légumes	1,67
Fruits	0,56
Total	10,33

Par repas : environ 3,2 kg eqCO₂³.

Montant total des factures analysées : 18 128 €.

Les statistiques sont établies à partir du prix des ingrédients.

³ À titre de comparaison, le repas moyen d'une Française est estimé à 2 kg eqCO₂ (chiffres ADEME).

Analyse :

- Moins d'1 % des produits sont issus de l'agriculture biologique ;
- 55 % des produits proposés sont produits en France, 38 % viennent d'Europe et 5% Hors Europe. 1,5% des achats sont d'origine inconnue ;
- La totalité des produits sont achetés en supermarchés /centrales d'achats ;
- Parmi les fruits et légumes achetés, 56% respectent la saisonnalité.
- 50 produits (sur 565) possèdent un label (AOP, Label rouge, MSC, VPF, HVE...).

En 2021, les actions suivantes ont été réalisées une fois de plus : quasi 100 % de vaisselle lavable et de carafes (la vaisselle jetable se résume aux bols et petites assiettes en matière compostable pour la soupe et les entrées et desserts).

Les objectifs que l'ATM s'était fixés avec Bivouac concernant la réduction des déchets et l'interdiction de la viande rouge sont globalement atteints, mais ce n'est pas le cas pour le taux d'achats bio et locaux.

c. Lutte contre le gaspillage alimentaire

Depuis plusieurs éditions, l'Association pour le développement de l'éducation à l'éco-citoyenneté (ADEEC) met en place un système de dons alimentaires pour lutter contre le gaspillage au sein du restaurant artistes et équipe du Parc Expo.

Les denrées alimentaires non consommées ont été conditionnées en barquette puis en chambre froide dans les 3 heures après leur service (réglementation des dons alimentaires, conditionnement comprenant l'inscription de la date limite de consommation ainsi que les éventuels allergènes du plat).

Les quantités ayant été très bien gérés, seuls 67 kg de nourriture ont fait l'objet de dons alimentaires (c'était 291 kg en 2019).

3. Restauration des équipes et des artistes pendant le festival, en centre-ville

a. Description de l'offre

La restauration au Village du festival, situé au Liberté, dans le centre-ville de Rennes, est assurée par la prestataire « La Dînette » qui, pendant 7 jours, a servi 1 144 repas aux équipes et aux artistes des Trans Musicales.

Le buffet des loges du centre-ville est géré par une autre prestataire : « Mother Cooker ».

b. Performance environnementale La Dînette

Le cahier des charges a été respecté au-delà de nos exigences, cette restauratrice ne servant que des produits frais et de saison.

- 46 % des ingrédients sont biologiques ;
- Une bonne partie des approvisionnements ont été fait directement auprès des producteurs locaux ou bien dans des magasins bio ;
- Plus de 70 % des aliments sont origine France ;
- 100% de vaisselle lavable (si l'on excepte quelques mini-barquettes en carton pour les parts de gâteaux par exemple).

Bio	Oui	Non			
	46%	54%			
De saison	Oui	Non			
	100%	0%			
Lieux d'achat	Producteur local	Grossistes alimentaires	Supermarchés		
	34%	63%	3%		
Origine des produit	Bretagne	France	Europe	Hors Europe	Inconnue
	48,6%	21,7%	23,9%	5,5	0,3%

	Équivalent CO ₂ (tonnes)
Viande	4,92
Poisson	3,18
Légumes	1,67
Fruits	0,56
Total	10,33

Par repas : 993 g eqCO₂.

Montant total des factures analysées : 3 244,08 €

Les statistiques sont établies à partir du prix des ingrédients.

c. Performance environnementale Mother Cooker

Les chiffres sont ici aussi très satisfaisants :

- 60 % des achats sont issus de l'agriculture biologique ;
- 61% des produits sont origine France ;
- La majorité des achats sont faits dans des supermarchés, quelques achats ont été faits auprès de la centrale d'achat Métro et quelques autres chez « Nous anti-gaspi », un réseau d'épicerie qui lutte contre le gaspillage alimentaire en revalorisant des produits commerce classique destinés à être jetés, et pourtant encore propres à la consommation.

Bio	Oui	Non			
	41%	59%			
Lieux d'achat	Producteur local	Grossistes alimentaires	Supermarchés	Nous anti-gaspi	
	38%	29,3%	13,5%	19%	
Origine des produit	Bretagne	France	Europe	Hors Europe	Inconnue
	16,5%	22%	46,6%	5,3%	9,6%

Ici nous ne proposons pas la statistique d'équivalent CO₂ par repas puisqu'il s'agissait d'une prestation pour les loges artistes.

Montant total des factures analysées : 759,11 €

Les statistiques sont établies à partir du prix des ingrédients.

III. DÉCHETS

Enjeux de développement durable concerné(s) :

- Approvisionnement et achats de produits et services
- Biodiversité et préservation de la nature
- Réduction et gestion des déchets

1. Parc Expo

Les dispositifs de tri sont mis en place par l'équipe production des Trans avec l'aide de l'ADEEC et de Véolia.

Pour ce faire, 2 coordinateurs de terrain sont présents du lundi au dimanche de la semaine du festival, rejoints par 32 bénévoles présents du jeudi au dimanche de la semaine du festival.

L'ATM rémunère la prestation des 2 coordinateurs et fait un don associatif à l'ADEEC pour les 384 heures de bénévolat réalisées par les 32 bénévoles, soit 768 €.

Détails des déchets collectés au Parc Expo :

Type de déchets	2021			2019		2018	
	Tonnes	Destination	%	Tonnes	%	Tonnes	%
Biodiv	1,48	Compostage	10%	1,58	11%	1,31	8%
Ordures ménagères	6,62	Valorisation énergétique	43%	7,18	51%	7,1	46%
Déchet industriel banal (DIB) ⁴	4,04	Stockage préalable	26%	3,46	25%	3,46	22%
Emballages recyclables	0,5	Recyclage	21%	0,7	13%	0,7	23%
Carton	0,57			0,64		0,92	
Bois	0,68			0,22		0,3	
Verre	1,5			0,24		1,64	
Total	15,39			14,02		15,43	

Nous constatons la hausse en valeur absolue de nos déchets. En tonnage, le poids total des déchets a augmenté de 9 point (+1,37 t) par rapport à 2019.

⁴ Ensemble des déchets en mélange non inertes et non dangereux produits par les activités habituelles d'un professionnel.

On observe aussi :

- Une augmentation du tonnage des DIB (+0,58 t) ;
- Une forte augmentation du tonnage du verre (+1,25 t) ;
- Une diminution des ordures ménagères (-0,56 t) ;
- Une augmentation de la part des déchets recyclés, notamment bois et verres recyclés qui passe de 13% à 21%.

La part des déchets valorisables (catégorie qui regroupe le compostage, la valorisation énergétique et le recyclage, en nuances de vert dans le tableau ci-dessus) est de 74%. C'est légèrement plus faible qu'à l'édition 2019 (75%) et plus encore par rapport à 2018 (78%).

Si ce total, est ramené au nombre de personnes présentes dans le public du festival, nous obtenons une moyenne de 530 grammes de déchets par festivalier-ères.

Bilan carbone des déchets collectés au Parc Expo en 2021 :

Type de déchets	Tonnes	Facteur d'émissions (en kg par tonne de déchet)	EqCO2 (en t)
Biodiv	1,48	140	0,2
Ordures ménagères	6,62	374	2,5
Déchet industriel banal (DIB)	4,04	87	0,4
Emballages recyclables	0,5	877	0,4
Carton	0,57	38	0,02
Bois	0,68	122	0,1
Verre	1,5	640	1
Total	15,39		4,5

2. Le Liberté

Pour la première fois depuis que Les Trans occupent le Liberté, l'équipement a lui-même mis en place le tri sélectif (ordures ménagères, recyclables, bio déchets). Cependant, nous ne pouvons pas fournir de détails chiffrés car le Liberté ne dispose pas de bacs de déchets équipés de puces électroniques.

3. À L'Ubu

Comptant parmi les lieux du festival, l'Ubu est une salle en centre-ville de Rennes gérée toute l'année par Les Trans. Ce qui concerne les déchets à l'Ubu pendant le festival est donc appliqué tout au long de l'année (cf. page 20).

4. Les gobelets réutilisables et consignés

Les Trans ont mis en place le système de gobelets réutilisables avec consigne pour les publics en 2006. Depuis, le système a été étendu, sans la consigne, aux équipes et aux artistes du festival, pour ne plus distribuer aucun gobelet jetable.

En 2021, nous avons changé de prestataire pour travailler avec Esprit Planète, basé à Rennes.

119 792 gobelets ont été utilisés pendant cette édition des Trans Musicales (toutes tailles confondues : 25 cl, 50 cl, flûtes, carafes...) et il n'a pas été produit de gobelets spécialement floqués à l'effigie de l'édition.

102 500 gobelets nous ont été retournés, le taux de retour s'élève donc à 85,6 %. Ce taux est plutôt positif mais en valeur absolue cela représente tout de même 17 000 gobelets non retournés !

IV. MAÎTRISE DE LA CONSOMMATION DES RESSOURCES

Enjeux de développement durable concerné(s) :

- Approvisionnement et achats de produits et services
- Maîtrise de l'énergie
- Utilisation durable des ressources et matériaux

1. Électricité

a. Parc Expo

Électricité (KWh)			
Année	2021	2019	2018
Consommation	111 593	128 806	99 857
/ n-1	-13%	29%	-25%

Comme chaque année, la fluctuation de la consommation d'électricité s'explique en partie par la température. Celle-ci était plus douce en décembre 2021 que lors de l'édition précédente (moyenne de 6,8 ° C en 2021, contre 4,5° en 2019, et 11,5° en 2018). Malgré de gros efforts de l'équipe pour chauffer les halls au minimum durant le montage (qui dure deux semaines), il nous faut l'augmenter suffisamment pour pouvoir accueillir confortablement les artistes et les publics.

Nous avons donc une marge de manœuvre très faible concernant la consommation électrique du Parc Expo.

Nos actions sont les suivantes :

- Utilisation de lampes esthétiques et économes à la place de l'éclairage régulier du Parc Expo.
- Recours de plus en plus fréquent à la technologie LED pour l'éclairage de spectacle.

b. Le Liberté

Au Liberté, les relevés sont effectués par les équipes de la salle et nous n'avons pas de contrôle sur la consommation.

Électricité (KWh)			
Année	2021	2019	2018
Nombre de jours d'occupation	8	8	8
Consommation	27 342	25 818	27 162
/ n- 1	6%	-9%	11%

c. L'Ubu

Comptant parmi les lieux du festival, l'Ubu est une salle en centre-ville de Rennes gérée toute l'année par Les Trans. Ce qui concerne la consommation d'électricité à l'Ubu pendant le festival est donc appliqué tout au long de l'année (cf. page 21).

2. Eau (Parc Expo uniquement)

Enjeux de développement durable concerné(s) :

- Eau et assainissement
- Utilisation durable des ressources et matériaux

Eau (M ³)			
Année	2021	2019	2018
Consommation	30	17	14,5
/ n- 1	+ 76%	+17%	-59%

L'augmentation, assez conséquente, entre 2021 et 2019 est uniquement due au fait que le Parc Expo nous facture désormais un montant forfaitaire de 30 m³ d'eau par édition. Mais nous ne connaissons pas notre consommation réelle.

3. Décoration et aménagement

Enjeux de développement durable concerné(s) :

- Approvisionnement et achats de produits et services
- Utilisation durable des ressources et matériaux

Du fait de la forte implication des équipes de régie et de décoration sur la dimension environnementale et sociale du projet, de nombreuses bonnes pratiques sont en place au Parc Expo :

- Emprunt / échanges de matériel et d'outils ;
- Réemploi systématique des matériaux et du mobilier (nappes, lustres, métaux, fontaine à eau, bois, coton gratté, tissus) ;
- Transformation des objets ;

- Travail avec un ESAT (établissement et service d'aide par le travail) pour la menuiserie professionnelle :
 - o Étagères du restaurant
 - o Comptoirs et façades du *Kiosque à manger*
 - o Plateaux des tables du Hall 5
 - o Points cashless
- > *Tout est durable (réutilisé chaque année depuis 2016)*
- Utilisation de peintures à l'eau et de bois labellisé.

4. Papier

Enjeux de développement durable concerné(s) :

- Approvisionnement et achats de produits et services
- Utilisation durable des ressources et matériaux

L'année 2018 a été marquée par une réduction massive des impressions de supports de communication. Entre les éditions 2017 et 2019 du festival, le nombre de supports imprimés (affiches, flyers, programmes, livrets, etc.) a diminué de 70 %.

En 2021, nous avons fait produire :

- 10 700 affiches (du plus petit format (40 x 60 cm) au plus grand (4 m x 3 m) ;
- 15 000 programmes 16 pages ;
- 15 000 mini-cartons reprenant la programmation du festival.

Pour information, les 10 700 affiches représentent 5 900 m² de papier. Si elles étaient posées côte à côte, elles recouvriraient quasiment entièrement un terrain de football.

Ces supports de communication papier sont fabriqués par des imprimeurs bretons certifiés PEFC⁵ (certification pour la gestion durable des forêts) et/ou Imprim'Vert⁶.

⁵ <https://www.pefc-france.org/pefc-comment-ca-marche/#:-:text=La%20certification%20de%20la%20chaîne,un%20produit%20fini%20certifié%20PEFC.>

⁶ <http://www.imprimvert.fr/page/86/Infographie-Imprim-Vert-Les-critères-d-attribution>

LA SAISON DES TRANS, À L'UBU ET HORS LES MURS

I. TRANSPORTS

Enjeux de développement durable concerné(s) :

- Accessibilité
- Prévention et réduction des risques
- Réduction des émissions
- Sécurité des publics
- Transports et logistique

Tout le long de l'année, les salarié·es sont sensibilisé·es à la question des transports vers et depuis leurs lieux de travail. L'ATM effectue le remboursement pour moitié des titres de transport collectif des salarié·es et verse une prime d'indemnité kilométrique à celles et ceux qui se rendent régulièrement à vélo sur le lieu de travail, que ce soit au siège de l'association ou à l'Ubu. En 2021, 12 salarié·es ont bénéficié de cette indemnité (11 permanent·es et 1 non permanent).

L'Ubu comme les différents lieux investis lors de la saison sont desservis par le réseau régulier de transports en commun de Rennes Métropole.

II. RESTAURATION

Enjeux de développement durable concerné(s) :

- Aliments et boissons
- Approvisionnement et achats de produits et services
- Biodiversité et préservation de la nature
- Eau et assainissement

Pour les artistes et les équipes de l'Ubu, un service de restauration est proposé par l'entreprise prestataire Mother Cooker, Afin de répondre au cahier des charges de l'ATM, cette prestataire travaille avec des fournisseurs locaux, favorisant le bio dès que c'est possible.

III. DÉCHETS

Enjeux de développement durable concerné(s) :

- Aliments et boissons
- Approvisionnement et achats de produits et services
- Biodiversité et préservation de la nature
- Réduction et gestion des déchets

1. L'Ubu

Les déchets les plus produits à l'Ubu sont les suivants :

- Le verre (bouteilles de vin, de jus de fruits, de cidre) ;
- Les contenants recyclables (emballages, bouteilles de lait, de jus de fruits) ;
- Les déchets alimentaires générés par les prestataires en cuisine ;
- Les piles électriques ;
- Les papiers (flyers, affiches, magazines).

Tous les outils sont en place et les équipes sensibilisées au tri sélectif. Nous n'avons pas de pesées de nos déchets car les bacs de l'Ubu ne sont pas « pucés » par la Ville de Rennes.

Il n'y a plus de gobelet jetable à l'Ubu, il est proposé toute l'année aux artistes, équipes et publics des gobelets réutilisables et non siglés.

Enfin, l'ATM dispose de gourdes en inox afin de réduire l'utilisation des petites bouteilles d'eau en plastique pour les artistes lors des soirées et concerts.

2. Bureaux de l'Association Trans Musicales

À l'année, les bureaux des Trans sont occupés par environ 15 personnes. Entre septembre et décembre, l'équipe s'agrandit du fait de l'intensification de la préparation du festival. Chacun-e est sensibilisé-e au tri sélectif ainsi qu'à la diminution des déchets. En effet, de la vaisselle réutilisable est à la disposition des salarié-es pour les pauses café et les repas.

Chacun des espaces communs propose 2 poubelles :

- 1 poubelle jaune pour tous les emballages, papier, etc. ;
- 1 poubelle pour les ordures ménagères.

Le verre est apporté au point d'apport volontaire du quartier.

IV. MAÎTRISE DE LA CONSOMMATION DES RESSOURCES

Enjeux de développement durable concerné(s) :

- Approvisionnement et achats de produits et services
- Maîtrise de l'énergie
- Utilisation durable des ressources et matériaux

1. Électricité

L'ATM a souscrit un contrat énergie renouvelable auprès d'EDF pour l'Ubu et ses bureaux. Ce contrat garantit aux clients professionnels que 100% de leur consommation est injecté sur le réseau sous forme d'électricité renouvelable. Par ailleurs, pour chaque MWh dépensé, EDF s'engage à donner 1€ à l'IRDEP, l'Institut de Recherche et Développement sur l'Énergie Photovoltaïque.

Nous suivons avec attention les relevés annuels, notre consommation dépendant du nombre de soirées/concerts que nous organisons ou que nous accueillons dans l'année.

Les lumières de services de l'Ubu ont toutes été remplacées au fur et à mesure par des LEDs moins consommatrices d'énergie (environ 3 fois moins) et plus durables.

En 2021, la quasi intégralité des lumières de scène de la salle ont également été remplacées par la technologie LED. Le gain énergétique est considérable : on observe une baisse de la consommation électrique horaire de - 52 %, alors que nous comptons désormais 30 % de projecteurs en plus.

2. Papier

Comme pour le festival, l'année 2018 a été marquée par une réduction massive des impressions de supports de communication. Entre les saisons 2017/2018 et 2018/2019, le nombre de supports imprimés (affiches, flyers, programmes, livrets, etc.) a ainsi été divisé par 3.

En 2021 nous avons fait imprimer 7 300 supports de com pour la saison, dont :

- 1 300 affiches de différents formats ;
- 6000 cartes postale
- Et 31 stickers pour la façade de l'Ubu.

C'est inférieur à ce que nous faisons d'habitude, en raison d'une saison de concerts amputée par la crise sanitaire.

Les supports sont fabriqués par des imprimeurs bretons certifiés PEFC (certification pour la gestion durable des forêts) et/ou Imprim'Vert.

PARTIE 2 - SOCIÉTAL

LE FESTIVAL : 43^{ES} RENCONTRES TRANS MUSICALES DE RENNES

I. ACCOMPAGNEMENT ARTISTIQUE

Enjeux de développement durable concerné(s) :

- Renouveau artistique
- Pluralité artistique
- Respect des droits culturels

Depuis sa création, le festival est identifié par les publics, notamment professionnels, comme un avant-poste de la création musicale à l'échelle internationale.

Ancrées sur leur territoire, Les Trans ont mis en place depuis 2004 une politique d'accompagnement des artistes locaux, centrée sur le concert de ceux-ci pendant le festival.

1. Le programme d'accompagnement des artistes

En 2021, Les Trans ont accompagné 7 artistes (ou groupes) dans le cadre des 43^e Trans Musicales. 4 d'entre eux étaient déjà accompagnés la précédente année car ils n'avaient pas pu profiter de la partie diffusion, le festival n'ayant pas pu se tenir dans les conditions normales, en raison de l'épidémie de covid-19.

Les artistes 2021 sont les suivants : Alvan, Brieg Guerveno, Eighty, Guadal Tejaz, Bye Bye Panke, Niteroy et Alima Rolland.

Durant cette année d'accompagnement, la majorité des artistes et groupes musicaux ont vu leur entourage professionnel progresser.

L'insertion dans l'écosystème du spectacle vivant des groupes accompagnés avant Les Trans Musicales était la suivante :

	Alvan	Brieg Guerveno	Eighty	Bye Bye Panke	Guadal Tejaz	Niteroy
Manager	Non	Oui	Non	Non	Non	Oui
Tourneur	Non	Oui	Oui	Non	Non	Non
Maison de disque	Oui	Oui	Non	Non	Oui	Oui
Édition	Oui	Non	Non	Non	Non	Oui
Attaché-e de presse	Non	Non	Non	Non	Non	Non

Et la voici après le festival :

	Alvan	Brieg Guerveno	Eighty	Bye Bye Panke	Guadal Tejaz	Niteroy
Manager	Oui	Oui	Non	Non	Oui	Oui
Tourneur	Oui	Oui	Oui (Swap Music)	Non	Non	Oui
Maison de disque	Oui	Oui	Oui (Swap Music)	Non	Oui	Oui
Édition	Non	Oui	Non	Non	Non	Oui
Attaché-e de presse	Non	Non	Non	Non	Oui	Non

Pour chacun de ces groupes, 5 actions d'accompagnement étaient proposées :

- **Réunions diagnostic :**

Pour connaître les artistes et leurs attentes concernant le dispositif d'accompagnement.

- **Répétitions-filage à l'Ubu :**

3 jours de répétitions à l'Ubu par groupe, les musicien·nes étant rémunéré·es (avec technicien·nes son et lumières) et organisation d'un filage professionnel en fin de répétition.

- **Ateliers/formations :**

Ateliers de structuration professionnelle animés par Anne Burlot-Thomas (Agence Talents Multiples) et ateliers autour de la communication avec Pascal Bertin et Nadia Elhadi.

- **Vidéos « Plan rapproché » :**

Un clip joué ou dansé « live » de chacun des groupes et de la compagnie de danse a été réalisé. Tous les artistes sont rémunéré·es le jour des prises de vue.

Groupes ou artistes accompagnés	Lieu de tournage	Date de tournage	Jour de sortie de la vidéo	Commentaire
Alvan	Ubu	04/12/2020	04/12/2020	Captation Culturebox fin 2020
Brieg Guerveno	Ubu	02/12/2020	02/12/2020	Captation Culturebox fin 2020
Bye Bye Panke	Ubu	17/11/2021	01/12/2021	https://www.youtube.com/watch?v=Vh6xX1-tnko
Eighty	Ubu	03/12/2020	03/12/2020	Captation Culturebox fin 2020
Guadal Tejaz	Ubu	03/12/2020	03/12/2020	Captation Culturebox fin 2020
Niteroy	Ubu	24/06/2021	05/11/2021	https://www.youtube.com/watch?v=gl6TW8eeAcU
Alima Rolland	Triangle	02/12/2021		Annulée

- La Tournée des Trans :

Cette tournée est le dispositif phare de l'accompagnement Trans Musicales. Après les répétitions-filages, et à quelques semaines du festival, elle permet aux groupes musicaux accompagnés de peaufiner leur set lors de plusieurs concerts dans des conditions professionnelles et en public, dans six salles du Grand Ouest.

Date	Salle	Ville	Groupes	Fréquentation
10/11/2021	Ubu	Rennes	Niteroy	340
			Guadal Tejaz	
			Bye Bye Panke	
12/11/2021	Bonjour Minuit	Saint-Brieuc	Brieg Guerveno	172
			Guadal Tejaz	
			Alvan	
19/11/2021	6PAR4	Laval	Niteroy	103
			Guadal Tejaz	
			Alvan	
20/11/2021	Le VIP	Saint-Nazaire	Niteroy	203
			Eighty	
			Alvan	
25/11/2021	SEW	Morlaix	Brieg Guerveno	292
			Eighty	
			Bye Bye Panke	
26/11/2021	Hydrophone	Lorient	Brieg Guerveno	203

Témoignages d'artistes accompagnés

« Un grand merci pour votre bienveillance ! On espère vous revoir très vite. Tout ce temps à vos côtés a permis au projet de grandir un peu plus, autant dans sa maturité que dans sa visibilité, donc encore merci. On entrevoit maintenant le reste du chemin et on espère que vous en ferez partie. À bientôt ! »

« Merci à vous, vous avez été géniaux avec nous pendant cette année, on s'en souviendra ! Vous êtes une équipe incroyable ! »

« Grâce à cet accompagnement, nous avons pu préparer au mieux toutes les échéances de 2021. Les conditions et le cadre de travail qui nous a été offert ont été un élément déterminant dans le progrès que nous avons pu entreprendre en tant que projet musical. Par ailleurs, sur le plan personnel cela m'a permis d'accéder à l'intermittence après avoir longtemps couru après. Merci beaucoup ! »

« Merci pour tout vraiment. Je n'ai pas les mots pour décrire à leur juste valeur l'apport et le soutien dont vous avez fait preuve, ça fait drôlement chaud au cœur. »

95% des artistes accompagnés sont dans l'ensemble satisfaits de l'accompagnement.

2. La création des Trans Musicales : Lujipeka

Le théâtre de l'Aire Libre, à Saint-Jacques-de-la-Lande, et Les Trans Musicales ont accueilli Lujipeka en résidence pour cette 43^e édition du festival et 24^e création commune. Le groupe rennais Barbara Rivage assurait la 1^{ère} partie.

Lujipeka a bénéficié de 8 jours de répétition, du 22 au 29 novembre.

Fréquentation des 5 représentations de la création :

Mercredi 1 ^{er} décembre	Total : 1 485 personnes ⁷
Jeudi 2 décembre	
Vendredi 3 décembre	
Samedi 4 décembre	
Dimanche 5 décembre	

⁷ Dont 172 « pros », soit 11,5 % de la fréquentation totale.

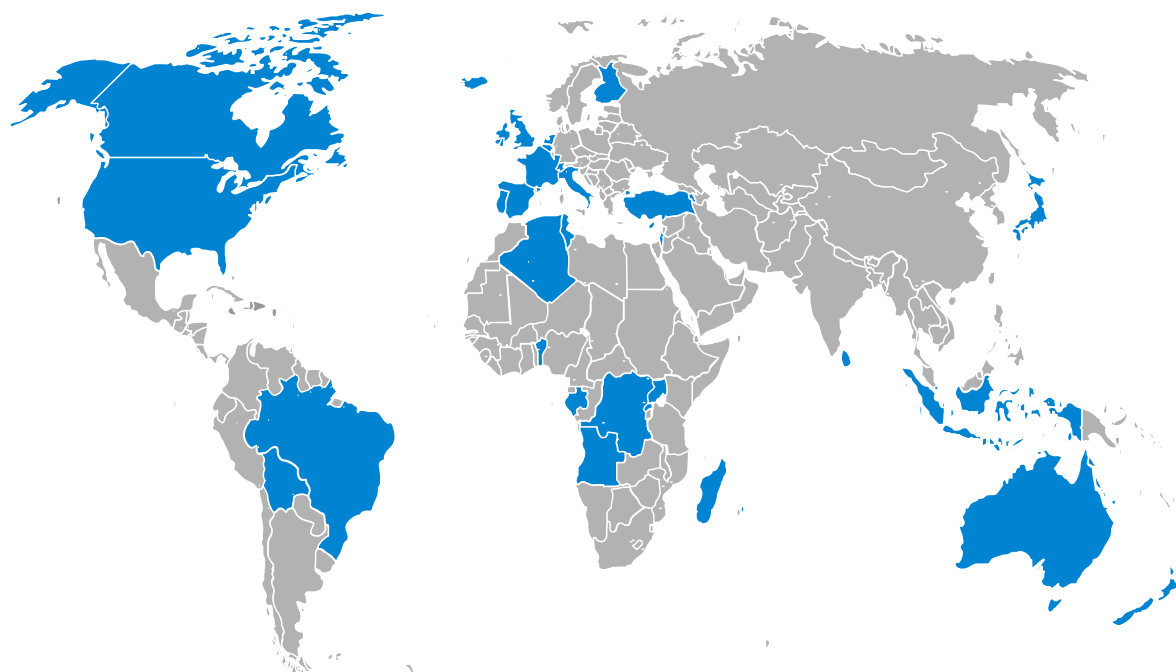
II. PLURALITÉ ARTISTIQUE

Enjeux de développement durable concerné(s) :

- Renouveau artistique
- Pluralité artistique
- Respect des droits culturels

Par son intensité, et par la multitude des pays et la diversité des esthétiques représentés par les artistes de la programmation, le festival participe pleinement à la promotion de la pluralité artistique.

Origines géographiques et culturelles des artistes programmés aux Trans Musicales 2021

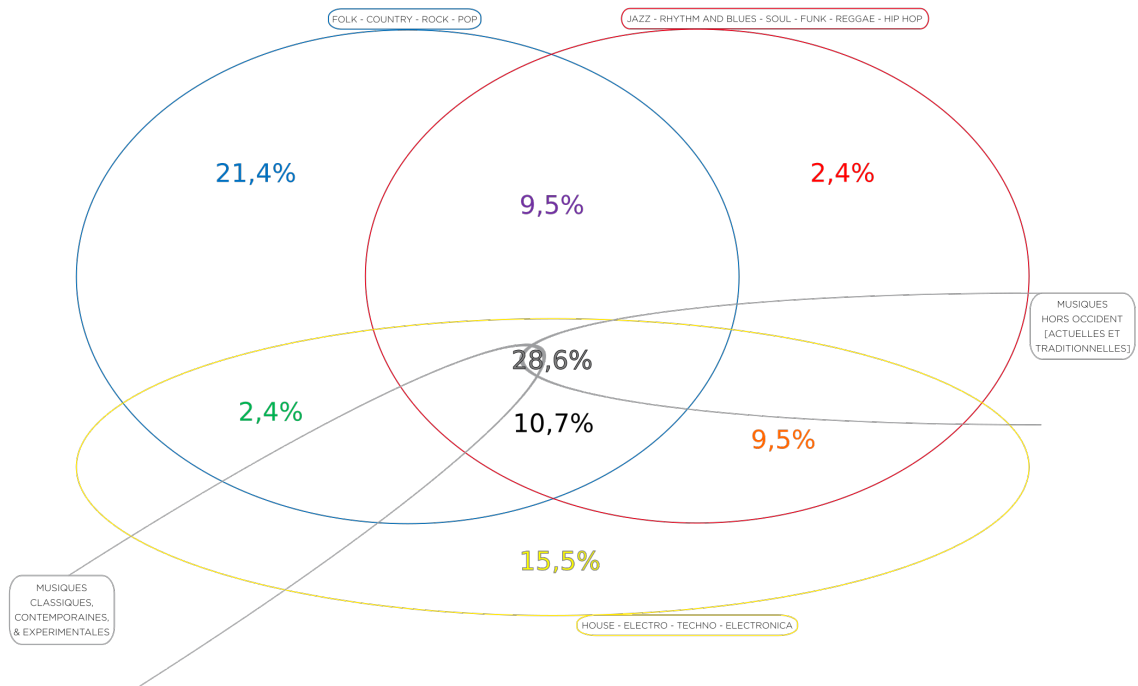


Les groupes et artistes de la programmation 2021 proviennent de 33 pays et territoires différents.

Cinq pays n'avaient encore jamais été représentés dans les programmations des Trans Musicales avant 2021 : le Bénin, la Bolivie, le Gabon, Singapour et le Sri Lanka.

Musique - 84 groupes et artistes		
Europe	66	74%
Plusieurs nationalités européennes et non-européennes	3	4%
Asie	7	8%
Afrique	7	8%
Amériques	2	2%
Océanie	2	2%
Plusieurs nationalités non-européennes	2	2%
Total	84	100%

Répartition des artistes de la programmation des Trans Musicales 2019 selon leurs couleurs esthétiques dominantes



III. ACCESSIBILITÉ

1. Accessibilité physique

a. Les navettes

Enjeux de développement durable concerné(s) :

- Accessibilités
- Prévention et réduction des risques
- Réduction des émissions
- Sécurité des publics
- Transports et logistique

Mise en place par Kéolis et prise en charge par Rennes Métropole, la navette permet de rejoindre le Parc Expo depuis le centre-ville de Rennes et d'en repartir vers le même centre-ville, mais aussi vers 27 autres communes de Rennes Métropole.

Elle est utilisée par 70 % des festivaliers et festivalières. Outre la lutte contre le réchauffement climatique et la réduction de la pollution atmosphérique par la diminution du nombre de véhicules individuels faisant le trajet jusqu'au Parc Expo (cf. p. 4), la navette permet de réduire les risques sur la route et facilite l'accès des publics au festival.

b. Accessibilité des personnes en situation de handicap

Enjeux de développement durable concerné(s) :

- Accessibilités
- Information des publics
- Lutte contre les discriminations
- Respect des droits économiques, sociaux et culturels
- Transports et logistique

Plusieurs actions ont été déployées concernant l'accueil et la communication auprès des personnes en situation de handicap.

Accueil

En complément des points d'accueil et d'information installés au Village du Liberté et au Parc Expo, une équipe dédiée à l'accueil des personnes en situation de handicap était présente au Parc Expo les jeudi, vendredi et samedi soir du festival.

À l'origine, cette équipe fut mise en place avec l'aide de l'association Quest'Handi (Laval) en 2015. Autonome depuis 2019, elle l'a aussi été pour l'édition 2021.

L'équipe accessibilité est composée de 8 bénévoles, dont la moitié avait déjà l'expérience d'éditions passées. Équipé-es de gilets réfléchissants et réparti-es par binômes dans plusieurs espaces du Parc Expo (entrées, point accueil, plates-formes du Hall 9 et du Hall 8, etc.), les bénévoles ont pu aller à la rencontre des personnes en situation de handicap et informer les publics qui les questionnaient sur leur

présence au sein du festival. Cette équipe a également géré l'accès aux plates-formes pour les personnes à mobilité réduite (PMR) des Halls 8 & 9.

Par ailleurs, un numéro de téléphone portable était communiqué au point accueil pour les personnes sourdes et malentendantes, afin que celles-ci puissent communiquer par SMS avec l'équipe accessibilité.

Aménagements et dispositifs d'accessibilité

Les plates-formes PMR des Halls 8 et 9 étaient installées et l'ensemble des comptoirs des bars et restaurants disposaient d'une partie abaissée.

Les Trans équipent également de manière temporaire les salles de l'Étage et de l'Ubu de boucles magnétiques.

Enfin, les installations déjà présentes dans les autres lieux du festival ont fait l'objet d'une communication spécifique des Trans vers leurs publics : il s'agissait des bandes de guidage et des boucles magnétiques au sein du 4bis, et des gilets Subpac disponibles au Triangle.

Communication

Une page du site web des Trans est dédiée à l'accessibilité du festival. Les publics peuvent y trouver toutes les informations concernant l'accessibilité (politique tarifaire, transports en commun, stationnement, accueil, accessibilité des lieux du festival, numéro de téléphone de l'équipe accessibilité, guide en français facile, grille de programmation lisible par les synthèses vocales et contact dédié en la personne de la responsable de l'information, de l'accueil et des services aux publics de l'association).

Les pictogrammes permettent aux personnes de retrouver l'information liée à leur handicap directement et le guide en français facile à lire et à comprendre (FALC) a été relu et corrigé par les membres du groupe communication de l'ESAT Utopi de Saint-Jacques-de-la-Lande.

2. L'accessibilité financière : la politique tarifaire

Enjeux de développement durable concerné(s) :

- Accessibilités
- Action culturelle et travail avec des publics identifiés
- Information des publics
- Lutte contre les discriminations
- Respect des droits économiques, sociaux et culturels

L'Association Trans Musicales définit son projet comme « initié pour grand public », la politique tarifaire qu'elle développe est la déclinaison économique de l'accessibilité.

Ce tableau montre la stabilité de la politique tarifaire sur une période de plus de 15 ans et ce malgré l'important changement de schéma économique du festival entre 2003 et 2004 et l'évolution du périmètre des propositions accessibles.

Évolution du prix du billet unitaire 2002-2021								
2002	2003	2004	2005	2006	2007	2008	2010	2011
20 €	21 €	26 €	28 €	22 €	22 €	22 €	18 €	19€
2012	2013	2014	2015	2016	2017	2018	2019	2021
20 €	20 €	21 €	21 €	21 €	21 €	22 €	22 €	22 €

- Une grille tarifaire avec 11 tarifs réduits, pour prendre en compte la diversité des situations des personnes. En 2021, 42% des acheteur·euses d'une place payante pour les Trans Musicales (hors pass) ont bénéficié d'un tarif réduit ;
- Possibilité de paiement des Pass pour le festival en 2 et 3 fois ;
- Gratuité du service cashless pour 100% des festivalier·ères ;

3. L'accessibilité par l'apport de connaissances

Enjeux de développement durable concerné(s) :

- Accessibilités
- Éducation artistique et culturelle
- Information des publics
- Patrimoine
- Pluralité artistique
- Respect des droits culturels

La programmation artistique du festival met en avant des artistes encore peu connu·es. Plusieurs actions de présentation de la programmation et des parcours des différents groupes sont proposées chaque année afin de transmettre des connaissances visant à susciter la curiosité et à inviter à la découverte.

a. Trans Music Maps

Depuis 2005, Les Trans présentent la programmation de leur festival selon un schéma évoquant une carte des constellations musicales. Tous les artistes de l'édition sont disposés selon trois grands regroupements de familles musicales, afin de donner des clés de compréhension et de lecture d'une programmation artistique basée sur la découverte (cf. page 27).

Lancée en 2018, la web-app Trans Music Maps réunit les cartographies de toutes les éditions du festival. Grâce à une interface numérique ergonomique, elle permet d'explorer librement les programmations et de visualiser des zones matérialisées autour de ses artistes favori·tes pour inciter à en découvrir d'autres.

<https://explore.lestrans.com/#/>

Ce travail, alliant la programmation artistique, l'éducation artistique et le patrimoine, permet de développer la promotion des artistes et leur rencontre avec les publics, en donnant à ces derniers davantage de clés de compréhension au sujet des musiques actuelles.

En 2021, un stand dédié à la présentation de l'application sur une table tactile a été proposé aux publics, au Village du Liberté.

b. Présentations de la programmation

Ces rendez-vous permettent aux publics d'échanger avec l'équipe des Trans et d'aborder le projet à travers sa programmation ou toutes informations liées à l'organisation de leur venue au festival (billetterie, transport, horaires...). Ces temps précieux nous permettent de mieux saisir les besoins des publics et de répondre à leurs interrogations.

En 2021 il y a eu deux temps de présentation de la programmation :

- À la médiathèque le Pont des Arts (Cesson-Sévigné), le samedi 20 novembre ;
- À la médiathèque L'Autre Lieu (Le Rheu), le samedi 27 novembre.

Dans le cadre de notre travail vers le public étudiant, nous avons également proposé deux temps de présentation :

- À l'IGC Business School (22 élèves en bachelor « chef·fe de projet évènementiel ») ;
- Au Lycée de La Salle (étudiants en BTS), dans le cadre d'une journée autour des musiques, organisée par une enseignante de l'établissement.

c. Explorations Trans Musicales

Ces sessions d'écoutes commentées et d'analyse des tendances de la programmation de l'édition sont conçues et animées par Thomas Lagarrigue, responsable éditorial et ressources sur l'artistique des Trans. Elles permettent de naviguer dans la programmation et de prendre la mesure de l'éclectisme esthétique et géographique des artistes et groupes de l'édition, en présentant une vingtaine de projets.

En 2021 il y a eu deux Explorations Trans Musicales :

- À la Maisons des associations (Rennes), le 17 novembre ;
- À l'EPI Condorcet, en partenariat avec la médiathèque Lucien Herr (Saint-Jacques-de-la-Lande), le 19 novembre.

d. Conférences et conférences-concerts

La conférence-concert regroupe une conférence sur un thème donné et un concert d'un groupe programmé aux Trans Musicales, qui l'illustre musicalement.

En 2021, les deux conférences-concerts prévues aux Champs Libres à Rennes ont été annulées à la suite d'un mouvement social des personnels des médiathèques.

e. Communication éditoriale

Conformément à notre stratégie de communication éditoriale initiée en 2018, et dans le prolongement des temps présentés ci-dessus, la communication « orientée média » contribue à donner aux publics des clés de compréhension sur le projet des Trans et les artistes programmés.

Quelques exemples de ce que nous avons proposé en 2021 :

Retour aux sources

Présentation du format : un artiste ou un groupe présente une sélection de quelques morceaux, albums ou artistes qui ont marqué, influencé ou inspiré sa musique.

Canaux de diffusion : site Internet.

Support / média : texte + players audio/vidéo embarqués.

Un exemple :

<https://www.lestrans.com/article/retour-aux-sources-niteroy/>

Replay

Présentation du format : une vidéo d'un morceau en live capté pendant Les Trans Musicales associé à un texte qui présent l'artiste, sa musique et le contexte du concert

Canaux de diffusion : site Internet + chaîne YouTube

Support / média : texte + vidéo

Un exemple : <https://www.lestrans.com/article/replay-dbfc-aux-trans-musicales-2014/>

Outre ces formats bien spécifiques, que nous déployons également en saison, nous avons classé nos formats éditoriaux en 3 catégories :

À écouter :

Telles nos playlists, qui permettent de découvrir les artistes à quelques semaines du début du festival : <https://www.lestrans.com/article/playlist-les-trans2021-a-l-ubu-et-a-l-etage/>

À lire :

Comme cette série de 5 articles qui reviennent sur Rencontres & Débats aux Trans en 2021 :

<https://www.lestrans.com/article/rencontres-debats-aux-trans2021-1-5-la-musique-est-toujours-politique/>

<https://www.lestrans.com/article/rencontres-debats-2-5-diversite-egalite-parite/>

<https://www.lestrans.com/article/rencontres-debats-aux-trans2021-3-5-le-travail-cest-la-sante/>

<https://www.lestrans.com/article/rencontres-debats-4-5-streaming-et-rap-des-lames-de-fond/>

<https://www.lestrans.com/article/rencontres-debats-5-5-le-monde-de-demain-commence-maintenant/>

À voir :

Ici une vidéo qui revient sur le concert des familles avec le groupe Star Feminine Band : <https://www.lestrans.com/article/trans2021-star-feminine-band-au-concert-des-familles/>

IV. LA PRÉVENTION DES RISQUES

Enjeux de développement durable concerné(s) :

- Information des publics
- Prévention et réduction des risques
- Sécurité des publics

1. Le stand de prévention et de réduction et risques

Sur ce stand, animé par le collectif Prév'en Ville, les festivalier·ères peuvent trouver informations et matériels de prévention (préservatifs, gel, bouchons d'oreilles, éthylotest...), mis à disposition gratuitement.

Le stand est ouvert sur la même amplitude horaire que le Parc Expo :

- De 19h à 3h le jeudi ;
- Et de 20h à 7h les vendredi et samedi.

En 20212, l'équipe de Prév'en Ville était composée de 22 personnes (professionnel·les & bénévoles). Les structures composant Prév'en Ville étaient : Aides, le Planning Familial 35, Liberté Couleurs, l'Orange Bleue & Le 4bis-Information Jeunesse.

Au total, 5 737 personnes sont venues s'informer sur ce stand.

2. Stand et Safe Zone des Catherinettes (prévention des violences sexistes et sexuelles)

Lors de l'édition 2021 des Trans Musicales a été inaugurée la « Safe Zone » opérée par l'association **Les Catherinettes**⁸. Il s'agissait d'un stand dédié à l'écoute et à la sensibilisation aux violences sexistes et sexuelles (VSS).

Les membres des Catherinettes étaient à la fois en maraude dans l'ensemble du Parc Expo, pour repérer d'éventuels cas de VSS et faire de la sensibilisation, et présentes sur la Safe Zone, assisté·es de psychologues, pour l'accueil et le recueil de témoignages.

⁸ Les Catherinettes sont une association de lutte contre les violences sexistes et sexuelles en milieux festifs, et notamment en festival. Elle accompagne les structures culturelles dans la mise en place d'un dispositif global de prévention de ces violences (formation, sensibilisation et accompagnement des publics). <https://www.lescatherinettes.com>

3. Stand « Capitaine de soirée »

L'opération « **Capitaine de soirée** » permet aux personnes venues en voiture de remettre leur clé à leur arrivée et de la récupérer si elles sont sobres à leur départ du Parc Expo. Deux crédits cashless pour des boissons sans alcool sont offerts au moment du dépôt de la clé, ainsi que des cadeaux au moment de la reprise des clés, en cas d'examen négatif.

En moyenne, 150 clés ont été déposées par soirée.

Le taux de festivalier·ères concerné·es par l'opération est assez faible, mais cela s'explique par la très forte utilisation des navettes du festival.

V. ACTION CULTURELLE

Enjeux de développement durable concerné(s) :

- Accessibilités
- Action culturelle et travail avec des publics identifiés
- Éducation artistique et culturelle
- Information des publics
- Lutte contre les discriminations
- Pluralité artistique
- Renouvellement artistique
- Respect des droits économiques, sociaux et culturels

1. Les Trans en résidence dans le quartier du Blosne, à Rennes

Ce nom désigne un programme d'inscription des Trans sur un territoire pour une durée de quatre ans. Un grand nombre d'actions sont proposées, s'appuyant sur la saison comme sur le festival.

Après une année de repérage et de rencontres, la deuxième année de présence sur le territoire est appelée pré-résidence et offre les premières actions et des venues à l'Ubu et aux Trans Musicales, permettant aux habitant·es d'en apprendre plus sur le projet des Trans et de faire part de leurs envies.

La troisième année inclue une résidence de création artistique qui mixe deux objectifs principaux :

- Permettre aux musicien·nes du groupe invité en résidence de créer un nouveau spectacle ;
- Permettre aux habitant·es du territoire de découvrir les différentes étapes du processus de création artistique, et pour certain·es d'y participer.

Enfin, la quatrième année est appelée post-résidence, c'est une année de transition qui permet aux Trans de quitter le territoire doucement, en proposant encore quelques actions.

En 2021-2022, le projet le projet des Trans en résidence s'est approfondi avec la présence sur le territoire du groupe Barbara Rivage dans le cadre d'une résidence de création à l'école Pascal Lafaye.

L'école n'étant pas le seul lieu de création, puisqu'en parallèle le groupe Kind of Guru a été à la rencontre des enfants de la crèche Henri Wallon.

La Maison des Squares, le département Musiques actuelles du Conservatoire à Rayonnement Régional (CRR), installé depuis peu au Blosne, ainsi que deux autres centres de loisirs implantés dans le quartier ont aussi été des endroits de création et de projets d'éducation artistique et culturelle menés avec des artistes accompagné·es par Les Trans.

Des interventions à l'école Pascal Lafaye ont été réalisées en partenariat avec le Conservatoire afin de développer la pratique du chant, du jeu rythmique et de l'analyse d'écoute.

Chiffres clés

- 5 classes de CM1-CM2 dont 2 classes support du projet (une pour la partie musique et une autre pour la partie expo) ;
- 39 élèves concernés par les ateliers de pratique ;
- 300 élèves de l'école ont vu au moins un concert ;
- 6 jours de résidence à l'école pour Barbara Rivage.

Témoignages

« Ça m'a fait de la joie et j'étais heureux de voir des concerts et faire des interviews. »
Fathallah, élève de CM2 à l'école Pascal Lafaye (Rennes)

« Ce qui me plaît dans le projet c'est d'entendre plein de musiques dans des langues différentes, comme le turc et le français. »
Yusuf, élève de CM1-CM2 à l'école Pascal Lafaye (Rennes)

« J'ai envie de chanter et de faire des costumes. »
Ela, élève de CM1 à l'école Pascal Lafaye (Rennes)

L'ATM a également organisé un Parcours mené avec 8 enfants des centres de loisirs Volga, Pascal Lafaye et Thorigné :

- 1 visite ;
- 2 séances d'écoute et de préparation.

Pour une deuxième année Les Trans se sont associées à l'Association Française du Cinéma d'Animation (AFCA) et ont proposé un projet avec une classe de 5^e du Collège La Biquenais. Les élèves ont été invités à réaliser des interviews d'artistes et de professionnels, voir des concerts et l'envers du décor.

- 3 rencontres professionnelles ;
- 22 élèves de 5^e ;
- 2 initiations à la technique à l'Ubu.

Le CRR, partenaire des Trans en résidence, a accueilli une proposition des 43^{es} Rencontres Trans Musicales sur le site du Blosne.

Les musiciens du groupe Niteroy ont travaillé avec les élèves du Lycée Bréquigny en option Arts Études et le responsable du département des musiques actuelles du Conservatoire. Les élèves ont repris deux morceaux du groupe Niteroy lors de deux ateliers de pratique et ont présenté leur travail lors d'un concert ouvert aux habitant·es.

- 2 ateliers de pratiques avec le groupe Niteroy ;
- 1 concert au Blosne ;
- 7 jeunes musicien·nes ;
- 90 personnes sont venues voir le concert final.

2. Les Parcours

Enjeux de développement durable concerné(s) :

- Accessibilités
- Action culturelle et travail avec des publics identifiés
- Éducation artistique et culturelle
- Information des publics
- Respect des droits économiques, sociaux et culturels

a. Des Parcours « Découvertes »

Grâce à ce dispositif, des personnes accompagnées par des structures (scolaires, socioculturelles, sociales, médicales...) du département d'Ille-et-Vilaine ont l'opportunité de vivre une expérience particulière des Trans en partant de leurs envies, besoins, intérêts et de ceux des professionnel·les qui les suivent.

Dans le cadre des Parcours « Découvertes », nous recensons **255 rendez-vous** en 2021, comprenant :

- **120** visites (des backstages, du Parc Expo, du Liberté, de l'Ubu...);
- **109** interviews (avec des artistes ou des pros);
- **17** ouvertures de balances;
- **30** structures en Parcours;
- **61** groupes différents;
- **539** participants en tout.

« Je garde Eighty en souvenir. C'était génial de ouf. Pour un premier festival, c'était bien. Ça donne envie de faire encore plus grand maintenant. »

Gwenaëlle, en Parcours avec l'Association la Bretèche (Saint-Symphorien)

« Ça fait du bien de les [les élèves] voir dans un autre contexte. Et il y a un super retour pédagogique après : ils s'investissent plus. Ça crée un lien. Et on voit la différence avec les autres classes. Car on a vécu quelque chose de fort avec eux. »,
Pierre-Yves Thomas, professeur accompagnateurs en Parcours avec le Lycée Bel Air (Tinténiac)

« L'impact du Parcours Trans sur notre projet était énorme puisque ça nous permettait de voir l'ambiance. Les émotions dégagées. De faire notre propre expérience. On a aussi pu aller chercher nos réponses directement en parlant à des personnes très différentes, de points de vue très différents. »

Nicolas, élève de l'ESMA (école du jeu vidéo, Rennes)

b. Parcours Trans Sound From

Tout au long de l'année, et ce depuis sept ans, des projets musicaux sont proposés au sein du Centre Pénitentiaire des Hommes (CPH) de Rennes-Vezin.

En 2021, 9 rendez-vous liés aux 43^{es} Trans Musicales ont été proposés entre septembre et décembre : 1 rencontre avec les détenus pour la co-construction d'un stage long, 6 ateliers de pratique artistique, 1 conférence sur « la musique de TEKE::TEKE » par Christophe Brault, permettant de revenir en détail sur la musique du groupe programmé pour 1 concert au CPH dans le cadre du festival.

Chiffres clés

- **6** ateliers de pratique artistique ;
- **8** personnes détenues ont participé aux ateliers de pratique ;
- **30** personnes détenues ont participé à la conférence ;
- **50** personnes ont participé au concert de TEKE::TEKE dont 30 personnes détenues.

3. Spectacles adaptés

Enjeux de développement durable concerné(s) :

- Accessibilités
- Action culturelle et travail avec des publics identifiés
- Éducation artistique et culturelle
- Lutte contre les discriminations
- Pluralité artistique
- Renouvellement artistique

a. Concert pour les centres de loisirs

En partenariat avec la Direction Éducation Enfance, Les Trans proposent chaque année un concert pour les enfants des centres de loisirs de la Ville de Rennes durant les Rencontres Trans Musicales. En 2021, le concert a été donné par le groupe Eighty.

Pour préparer les enfants, un dossier pédagogique sur la proposition artistique a été envoyé et une réunion d'information pour les animateurs a été organisée en amont du concert.

312 enfants ont assisté à ce concert, venus avec 12 centres de loisirs différents.

b. Concert des familles

L'objectif de ce concert est de donner la possibilité à des familles de pouvoir profiter ensemble d'un spectacle musical. En 2021, ce concert a été donné par le groupe Star Feminine Band.

217 personnes y ont participé.

VI. ÉGALITÉ FEMMES-HOMMES

Enjeux de développement durable concerné(s) :

- Conditions de travail et protection sociale
- Création d'emploi et professionnalisation des personnes
- Lutte contre les discriminations
- Respect des droits économiques, sociaux et culturels

Depuis 2016, un diagnostic de la situation de l'Association Trans Musicales est établi, du côté de la programmation artistique comme de l'équipe.

Cela permet de vérifier (ou non) ses impressions et d'observer les évolutions des équilibres entre femmes et hommes dans la structure, ses activités et les spectacles qu'elle propose aux publics.

1. Programmation artistique des 43^{es} Rencontres Trans Musicales

Présence des femmes sur scène sur le festival	Nombre	%	Variation /n-2
Nombre de femmes artistes	64	23%	+3
Nombre d'hommes artistes	213	76,6%	-3
Nombre d'artistes non-binaires	1	0,4%	N-C
Nombre total d'artistes	278	100%	
Nombre de groupes ayant au moins une femme parmi ses membres	33	38%	-4
Nombre de groupes exclusivement féminins : <i>n'ayant aucun homme parmi ses membres</i>	7	8%	+2
Nombre de groupes ou Cies exclusivement masculins : <i>n'ayant aucune femme parmi ses membres</i>	53	62%	+3

Leadership	Nombre	%	Variation /n-2
Nombre de groupes ou Cies mené-es par une femme	12	14%	-6
Nombre de groupes ou Cies mené-es par un homme	66	77%	+2
Nombre de groupes au leadership mixte	8	9%	+4

Présence des femmes sur scène dans les groupes accompagnés pour le festival par Les Trans en 2021	Nombre	%
Nombre de femmes artistes	3	12%
Nombre d'hommes artistes	22	88%
Nombre total d'artistes	25	100%
Nombre de groupes menés par une femme	0	0%
Nombre de groupes menés par un homme	6	100%
Nombre de groupes au leadership mixte	0	0%

Le détail de la composition des équipes accompagnant les artistes programmé-es sur le festival⁹ fait apparaître que la part des femmes y est faible.

Accompagnant-es	Nombre	%	Variation /n-2
Nombre de femmes accompagnantes	35	18%	Idem
Nombre d'hommes accompagnants	158	82%	Idem
Total	193	100%	

2. Au sein de l'équipe

Salarié-es permanent-es :

	Non permanent-es - Régime général		
	Salarié-es	ETP	%
CDD < 3 mois	266	4,13	100%
<i>Dont femmes</i>	143	2,25	53,8%
<i>Dont hommes</i>	123	1,87	46,2%
CDD > 3 mois	4	1,21	100%
<i>Dont femmes</i>	4	1,21	100%
<i>Dont hommes</i>	0	0	0%
Total	270	5,34	

⁹ Équipe artistique au complet : comprend les métiers de la technique (son, lumière et régie notamment) et l'accompagnement des artistes / groupes (tourn-eur-euse, tour manag-er-euse...).

Salarié·es non permanent·es - Régime Général :

	Non permanent·es - Régime général		
	Salarié·es	ETP	%
CDD < 3 mois	266	4,13	100%
<i>Dont femmes</i>	143	2,25	53,8%
<i>Dont hommes</i>	123	1,87	46,2%
CDD > 3 mois	4	1,21	100%
<i>Dont femmes</i>	4	1,21	100%
<i>Dont hommes</i>	0	0	0%
Total	270	5,34	

Salarié·es non permanent·es - Régime de l'Intermittence :

	Non permanent·es - Régime de l'intermittence		
	Salarié·es	ETP	%
Artistes	43	0,83	100%
<i>Dont femmes</i>	8	0,14	18,6%
<i>Dont hommes</i>	35	0,69	81,4%
Technicien·nes (des groupes programmés)	15	0,23	100%
<i>Dont femmes</i>	0	0	0%
<i>Dont hommes</i>	15	0,23	100%
Technicien·nes (hors groupes programmés)	207	6,55	100%
<i>Dont femmes</i>	29	0,86	14%
<i>Dont hommes</i>	178	5,69	86%
Total	265	7,61	

Stagiaires et bénévoles :

	Stages et bénévolat		
	Nombre	ETP	%
Stagiaires	4	0,99	100%
<i>Dont femmes</i>	3	0,61	75%
<i>Dont hommes</i>	1	0,38	25%
Bénévoles	246	N-C	100%
<i>Dont femmes</i>	149	N-C	61%
<i>Dont hommes</i>	97	N-C	39%

Remarque :

Depuis 2019, l'Association Trans Musicales est adhérente du Mouvement HF Bretagne, association régionale qui agit pour l'égalité réelle entre les femmes et les hommes dans les arts et la culture.

VII. ACTION DE SOUTIEN AUX ACTEURS

Enjeux de développement durable concerné(s) :

- Information des publics
- Pluralité artistique
- Renouveau artistique
- Respect des droits économiques, sociaux et culturels

Accueil des pros et labels lors des 43^{es} Trans Musicales

Les Trans Musicales investissent différents lieux de Rennes Métropole. En journée, le Village, installé au Liberté, est le centre névralgique du festival. Il comprend une partie publique et une partie professionnelle.

Afin de valoriser les acteurs locaux et la vivacité des labels musicaux rennais, la partie du Village ouverte aux publics accueille « Labels aux Trans », coordonné par l'artiste rennais Poch. En 2021, 18 labels indépendants et locaux présentaient et proposaient à la vente les disques de leur catalogue : 3615 Records, A Night On Canopy, Banana Juice, Beast Records, Black Lilith Records, Cartelle, Castagne Records, Central Music, Crème Brulée Records, Ideal Crash, Impersonal Freedom, Inmybed, KDB Records, Kerviniou, LADTK, My Bag, Poch Records et Prix Libre Record.

En parallèle, la zone du Village réservée aux professionnel·les accueillait de nouveau les stands de plusieurs acteurs du secteur (numérique, événementiel, médias (presse, web et radios), 5 réseaux, syndicats et fédérations nationales et 2 pôles régionaux du secteur des musiques actuelles.

LA SAISON DES TRANS, À L'UBU ET HORS LES MURS

Enjeux de développement durable concerné(s) :

- Renouveau artistique
- Pluralité artistique
- Respect des droits culturels

I. ACCOMPAGNEMENT ARTISTIQUE

1. Le travail avec les producteurs locaux : mise à disposition de l'Ubu

Certains producteurs-tourneurs, essentiellement locaux, font appel à l'ATM pour faire travailler à l'Ubu un groupe pendant plusieurs jours. Le producteur s'engage à prendre en charge les salaires des artistes et technicien-nés du groupe. Une convention de mise à disposition gratuite du lieu est établie entre les deux structures. En contrepartie le service d'action culturelle des Trans peut proposer des interventions avec des publics.

Nous avons compté 10,5 journées en 2021, pour 4 groupes régionaux, tous précédemment accompagnés et/ou programmés par Les Trans (Bantam Lyons, Brieg Guerveno, Les Nus et Songø).

2. Les résidences territoriales de création en milieu scolaire

Les résidences sont conçues au croisement de l'accompagnement artistique et de l'action culturelle et permettent d'accompagner des artistes de la création d'un spectacle jusqu'à sa diffusion. Elles se caractérisent par une implantation territoriale de quatre années et la résidence de création correspond à la troisième année.

En 2021, la résidence a permis 7 journées de répétitions rémunérées, entre septembre et novembre.

3. Un dispositif d'accompagnement artistique en saison

Inspiré du modèle de l'accompagnement que Les Trans ont développé dans le cadre du festival, ce dispositif est le plus récent parmi ceux exposés dans ce document. Il propose :

- Deux rendez-vous avec l'ensemble l'artiste : de diagnostic avant le début du projet et de bilan à la fin de celui-ci, afin d'établir les objectifs, les besoins et les lacunes de l'artiste ou du groupe, dans le domaine artistique (scène, écriture, technique) ou non (communication, organisation et structuration professionnelle) et pouvoir mesurer les avancées à la fin du parcours.

- Deux ateliers (communication et structuration), proposent un parcours pédagogique personnalisé à chacun des artistes et groupes accompagnés, selon leurs envies et besoin annoncés lors du rendez-vous initial de diagnostic ;
- Trois journées rémunérées pour de la répétition à l'Ubu ;
- L'organisation d'un filage professionnel proposé en fin de répétition, ouvert à certains professionnel·les (tourneurs, programmateur·s, labels...) invité·es par Les Trans ;
- Le tournage d'une vidéo live (« Plan rapproché »), réalisée avec la collaboration du collectif de vidéastes Voyons VOIR.

Les deux artistes qui ont bénéficié de ce dispositif en 2021 sont Freak It Out et Niteroy.

4. Les dispositifs mutualisés pour l'accompagnement artistique

a. Productions mutualisées (Région Bretagne)

Ce dispositif requiert qu'au minimum 2 structures s'engagent à accueillir au moins 2 résidences d'équipes artistiques, dont au moins une est implantée en Bretagne et l'autre en Bretagne, Pays de la Loire ou Normandie.

L'Association Trans Musicales a intégré le dispositif des productions mutualisées en 2020. En 2021, elle a à nouveau soutenu 2 groupes dans ce cadre :

- Gwendoline, avec la Carène (Brest) et le SE/W (Morlaix), 14 journées de répétition rémunérées ;
- Kind of Guru, avec L'Echonova (Vannes) et le Run Ar Puñs (Châteaulin), 12 journées de répétition rémunérées.

b. Résidences coopération (Rennes Métropole)

Ce dispositif requiert qu'au minimum 2 équipements s'engagent à accueillir une équipe artistique métropolitaine.

L'ATM a intégré le dispositif des Résidences coopération en 2020. En 2021, elle soutenu 3 groupes dans ce cadre (soit 1 de plus qu'en 2020), en collaboration avec l'Antipode et le Jardin Moderne :

- Barbara Rivage, 7 journées de répétition rémunérées ;
- BOPS, 6 journées de répétition rémunérées ;
- Rouge Gorge, 6 journées de répétition rémunérées.

Au total, il y a eu 69,5 jours de répétition en 2021, dont 59 rémunérés, soit par leur production, soit par l'ATM seule, soit enfin par l'ATM et d'autres structures musicales actuelles, dans le cadre de dispositifs mutualisés d'accompagnement.

II. ACCESSIBILITÉ

1. Accessibilité physique

Enjeux de développement durable concerné(s) :

- Accessibilités
- Information des publics
- Lutte contre les discriminations
- Respect des droits économiques, sociaux et culturels

La salle de l'Ubu est considérée comme accessible pour les personnes en situation de handicap, elle dispose :

- D'une rampe d'accès à l'entrée pour les fauteuils roulants ;
- De comptoirs abaissés au niveau du vestiaire et du bar ;
- D'un sanitaire accessible ;
- De banquettes et tabourets pour permettre aux personnes ne pouvant rester debout de s'asseoir.

Une page dédiée à l'accessibilité est disponible sur notre site internet : <https://www.lestrans.com/la-saison/accessibilite/>

Le tarif préférentiel pour les personnes en situation de handicap est disponible par la billetterie en ligne. La gratuité est accordée aux accompagnant-es sur présentation d'une carte d'invalidité avec la mention « besoin accompagnant ».

Nous travaillons à améliorer l'accessibilité des concerts à l'Ubu. En 2019, nous avons notamment :

- Travaillé avec l'ESAT UTOPI, de Saint-Jacques-de-la-Lande, pour la relecture du guide en français facile à lire et à comprendre ;
- Et organisé une visite de l'Ubu avec le collectif Handicap 35, lors d'une soirée concert, afin de recueillir leurs retours et suggestions quant à l'accessibilité de la salle.

La crise sanitaire n'a pas permis l'accueil de groupes lors de concerts à l'Ubu en 2021, mais nous avons tout de même pu finaliser l'achat d'une valise de boucles magnétiques individuelles et utiliser ce matériel pendant des répétitions, avec l'association Keditu.

2. L'accessibilité financière : la politique tarifaire

Enjeux de développement durable concerné(s) :

- Accessibilités
- Action culturelle et travail avec des publics identifiés
- Information des publics
- Lutte contre les discriminations
- Respect des droits économiques, sociaux et culturels

En 2021, la part cumulée des différents tarifs réduits proposés représentait 41% des ventes de billets pour les concerts organisés par l'ATM à l'Ubu, et 38 % pour les concerts organisés Hors les Murs.

3. L'accessibilité par l'apport de connaissances

Enjeux de développement durable concerné(s) :

- Accessibilités
- Éducation artistique et culturelle
- Information des publics
- Patrimoine
- Pluralité artistique
- Respect des droits culturels

La communication éditoriale développée par Les Trans depuis 2018 est à la fois une manière de communiquer au sujet du projet de l'association, à travers la production, la diffusion et la promotion de contenus éditoriaux multimédia (articles, vidéos, podcasts...) et un nouvel espace pour travailler certains enjeux de projet, notamment par la création de ressources et l'apport de connaissances.

À l'instar des temps de présentation ou des conférences proposés dans le cadre du festival, il s'agit de donner des clés de compréhension sur le projet des Trans et les artistes programmé-es, par des portraits, des histoires, des articles...

Voici des exemples de contenus produits en 2021 et portant sur la programmation ou l'action de l'association en saison :

- Des pastilles Whols : vidéos très courtes, au montage rapide, particulièrement adaptées à la publication sur les réseaux sociaux. En quelques dizaines de secondes, ce contenu donne les principaux éléments relatifs au parcours de l'artiste, à sa musique, ainsi que les informations du concert proposé par Les Trans (date, heure, lieu) ;
- Des articles sur Les Trans en résidence en Bretagne romantique et dans le quartier du Blosne, à Rennes ;

- Des articles sur la prévention des violences sexistes et sexuelles en milieux festifs et sur les enjeux d'égalité femmes-hommes dans les musiques actuelles.

III. LA PRÉVENTION DES RISQUES

Enjeux de développement durable concerné(s) :

- Information des publics
- Prévention et réduction des risques
- Sécurité des publics

1. Risques auditifs :

À l'Ubu :

- Des bouchons d'oreilles sont mis à disposition des publics gratuitement (une signalétique spécifique indique cette distribution) ;
- Des casques antibruit pour les enfants sont disponibles sur demande ;
- Deux affiches d'information sur les risques auditifs, créées par AGI-SON¹⁰, sont affichées en permanence dans la salle.

2. Risques liés à la fête (alcool, drogues, sexualité, etc.) :

À l'Ubu :

- Les sanitaires disposent d'un point d'eau en libre accès ;
- Le service d'eau est gratuit au bar ;
- Toutes les boissons non alcoolisées affichent un prix inférieur à la moins chère des boissons alcoolisées ;
- Des cartes postales (éditées par le Collectif Prév'en Ville) concernant les différents risques liés à la fête (alcool, drogues, sexualité, etc.) sont mises à disposition des publics ;
- Des affiches en lien avec la prévention et la réduction des risques et renvoyant vers certaines structures spécialisées sont régulièrement apposées dans les sanitaires de la salle, spécifiquement lors des soirées Oh-6h ;
- Des panneaux d'information sur « comment rentrer de soirée » sont à la disposition des équipes du vestiaire et de la billetterie, afin d'informer les publics sur les horaires des transports en commun (métro et bus) ainsi que les numéros de différentes compagnies de taxis ;
- Un éthylomètre est mis à disposition sur demande, pour les personnes désirant tester leur taux d'alcoolémie avant de reprendre la route ;
- Un écran placé à l'entrée de l'Ubu diffuse des messages de prévention et de réduction des risques (auditifs, harcèlement, consommation...) ;

¹⁰ AGI-SON est une association qui défend la création et la qualité sonore dans les musiques amplifiées. Elle œuvre pour une gestion sonore conciliant préservation de la santé auditive, respect de l'environnement et des conditions de la pratique musicale (<https://agi-son.org>).

- Les Trans sont accompagnées par l'association Les Catherinettes pour la mise en place de processus de prévention et des réductions des risques de violences sexistes et sexuelles. L'ensemble des régisseurs et régisseuses ainsi que la responsable bar et les responsables sécurité de l'Ubu ont été formé-es. Les Trans travaillent actuellement sur la rédaction de protocole de sécurité interne à l'Ubu pour mieux appréhender ces violences.

IV. ACTION CULTURELLE

Enjeux de développement durable concerné(s) :

- Accessibilités
- Action culturelle et travail avec des publics identifiés
- Éducation artistique et culturelle
- Information des publics
- Lutte contre les discriminations
- Pluralité artistique
- Renouvellement artistique
- Respect des droits économiques, sociaux et culturels

1. Les Trans en résidence

Ce nom désigne un programme d'inscription des Trans sur un territoire pour une durée de quatre ans. Un grand nombre d'actions sont proposées, s'appuyant sur la saison comme sur le festival (plus d'infos cf. page 36).

a. Post résidence sur la communauté de communes Bretagne Romantique (de janvier à juin 2021)

Durant cette dernière année de résidence sur ce territoire, l'ATM a beaucoup travaillé avec la Cité scolaire François-René de Chateaubriand de Combourg, mais pas uniquement.

Chiffres clés

- 17 journées d'actions ;
- 5 concerts ;
- 11 ateliers (initiation à la technique, pratiques artistiques..., aux musiques actuelles...);
- 1 concert d'Alvan et un atelier de pratique au Lycée Bel Air ;
- 1 spectacle de danse de Mike Hayford ;
- 1 concert de Niteroy à l'EHPAD (établissement d'hébergement pour personnes âgées dépendantes) ;
- 152 personnes au total.

b. Pré-résidence sur le quartier du Blosne (de janvier à juin 2021)

L'objectif de cette première année de résidence au sein du quartier était de permettre à des habitant-es du Blosne et aux Trans de se découvrir.

En partenariat avec le Conservatoire, quatre classes de CM1-CM2 ont été accompagnées dans la découverte des musiques actuelles et de la posture de spectateur-ice. Deux d'entre elles ont bénéficié d'un parcours plus complet, dans l'optique de préparer à l'année de résidence d'artiste à l'école.

Rappelons les différentes parties prenantes du projet :

- École primaire et centre de loisirs Pascal Lafaye ;
- Collège de la Binquenais ;
- Crèche Henri Wallon ;
- Maison des Squares.

Chiffres clés

- 32 journées d'actions ;
- 4 ouvertures de répétitions ;
- 16 concerts ;
- 14 ateliers (initiations à la technique, pratiques artistiques...) ;
- 2 expositions d'affiches des Trans ;
- 480 enfants au total.

2. Les Parcours Trans en saison 2020-2021 et 2021-2022

Les Trans proposent à des groupes de personnes accompagnées par des structures du département (sociales, scolaires, médicales, socioculturelles...) de participer à des Parcours Trans pour découvrir les musiques actuelles et le projet des Trans.

Les thématiques peuvent être très variées comme par exemple :

- La découverte des musiques actuelles
- La découverte de l'organisation d'un concert
- Le son et la technique
- Comment organise-t-on un événement musical ?

Chiffres - données clés

183 personnes qui ont participé à :

- **5** temps de présentation
- **5** rencontres avec des artistes
- **4** visites guidées de lieux ou d'expositions
- **2** ateliers de pratiques
- **3** concerts
- **3** concerts adaptés

13 structures ont participé à des Parcours :

- **6** structures scolaires
- **1** structure médico-sociale
- **2** structures sociales rennaises
- **2** structures socio-culturelles
- **1** structure jeunesse
- **1** structure médicale

V. ÉGALITÉ FEMMES-HOMMES

Enjeux de développement durable concerné(s) :

- Conditions de travail et protection sociale
- Création d'emploi et professionnalisation des personnes
- Lutte contre les discriminations
- Respect des droits économiques, sociaux et culturels

Comme pour le festival, un diagnostic de la situation de l'Association Trans Musicales est établi depuis 2016, tant du côté de la programmation artistique que de l'équipe (salarial).

1. Programmation artistique saison

Présence des femmes sur scène en saison	2021		
	Nb	%	Variation /n-1
Nombre de femmes artistes	11	14%	+1
Nombre d'hommes artistes	66	86%	-1
Nombre total d'artistes	77	100%	
Nombre de groupes ayant au moins une femme parmi ses membres	9	36%	+2
Nombre de groupes exclusivement féminins	1	4%	+4
Nombre de groupes exclusivement masculins	16	64%	-6
Nombre de groupes mixte	8	32%	+6

Leadership des groupes	2021		
	Nb	%	Variation /n-1
Nombre de groupes menés par une femme	3	12%	Stable
Nombre de groupes menés par un homme	17	68%	-4
Nombre de groupes au leadership mixte	5	20%	+4

Présence des femmes sur scène dans les groupes accompagnés en saison par Les Trans en 2021	Nombre	%
Nombre de femmes artistes	4	11%
Nombre d'hommes artistes	32	89%
Nombre total d'artistes	36	100%
Nombre de groupes menés par une femme	0	0%
Nombre de groupes menés par un homme	6	86%
Nombre de groupes au leadership mixte	1	14%

Le détail de la composition des équipes accompagnant les artistes programmé-es en saison¹¹ fait apparaître que la part des femmes y est très faible, davantage que dans la programmation du festival.

¹¹ Équipe artistique au complet : comprend les métiers de la technique (son, lumière et régie notamment) et l'accompagnement des artistes / groupes (tourneur-euse, tour manager-euse...).

Accompagnant·es	2021		
	Nb	%	Variation /n-1
Nombre de femmes accompagnantes	3	12%	-7
Nombre d'hommes accompagnants	22	88%	+7
Total	25	100%	

2. Au sein de l'équipe

Salarié·es permanent·es :

	Permanent·es. - Régime général			
	Salarié·es	ETP	%	
Femmes	12	10,05	60%	du total de salarié·es <i>des cadres</i>
<i>Dont cadres</i>	5		45%	
<i>Dont non-cadres</i>	7		78%	
Hommes	8	7,33	40%	du total de salarié·es <i>des cadres</i>
<i>Dont cadres</i>	6		55%	
<i>Dont non-cadres</i>	2		22%	
Total	20	17,39	100%	<i>des non cadres</i>

Salarié·es non permanent·es - Régime Général :

	Non permanent·es - Régime général		
	Salarié·es	ETP	%
CDD < 3 mois	42	0,48	100%
<i>Dont femmes</i>	18	0,25	43%
<i>Dont hommes</i>	24	0,23	57%
CDD > 3 mois	0	0	0%
Total	42	0,48	100%

Salarié-es non permanent-es - Régime de l'Intermittence :

	Non permanent-es - Régime de l'intermittence		
	Salarié-es	ETP	%
Artistes	48	0,84	100%
<i>Dont femmes</i>	5	0,07	10%
<i>Dont hommes</i>	43	0,78	90%
Technicien·nes (des groupes programmés)	7	0,09	100%
<i>Dont femmes</i>	0	0	0%
<i>Dont hommes</i>	7	0,09	100%
Technicien·nes (hors groupes programmés)	31	1,73	100%
<i>Dont femmes</i>	3	0,10	10%
<i>Dont hommes</i>	28	1,64	90%
Total	86	2,66	

Stagiaires et bénévoles :

	Stages et bénévolat		
	Nombre	ETP	%
Stagiaires	3	0,14	100%
<i>Dont femmes</i>	1	0,08	33%
<i>Dont hommes</i>	2	0,07	67%
Bénévoles	31	N-C	100%
<i>Dont femmes</i>	19	N-C	61%
<i>Dont hommes</i>	12	N-C	39%

VI. ACTIONS DE SOUTIEN

Enjeux de développement durable concerné(s) :

- Accessibilités
- Action culturelle et travail avec des publics identifiés
- Éducation artistique et culturelle
- Information des publics
- Lutte contre les discriminations
- Pluralité artistique
- Renouvellement artistique
- Respect des droits économiques, sociaux et culturels

1. Accueil des associations à l'Ubu

Depuis le début des années 1990, l'accueil des associations locales est inclus au projet des Trans. Il s'agit d'accompagner des initiatives locales, de leur donner un espace d'expression, d'élargir le spectre des esthétiques présentées à Rennes et de diversifier les publics.

Un tarif privilégié de location, correspondant au tiers du coût réel de fonctionnement de la salle, est proposé aux associations. L'ATM prenant en charge les 2/3 restants. La location intègre l'accès au lieu en ordre de marche, incluant donc le salariat de l'équipe technique, de la sécurité et du vestiaire.

Les associations organisatrices sont autonomes dans l'organisation de la soirée, dans la mise en place de la promotion et dans la gestion de leur billetterie. Elles bénéficient néanmoins d'un soutien en communication, du relai de leur billetterie sur le site internet des Trans et dans les locaux de l'ATM.

En 2021, 10 associations rennaises ont organisé 11 soirées à l'Ubu. Parmi elles, 4 venaient à l'Ubu pour la première fois.

Fréquentation des soirées associatives :

Nombre de dates	11
Fréquentation totale	4 066
Fréquentation moyenne par date	370
Taux moyen de remplissage (jauge de 450 personnes)	82%

Esthétiques des concerts et soirées associatives :

Esthétique de la soirée associative	Nombre de dates
Soul / Funk	1
Hip Hop	2
Musiques électroniques	7
Pop / Rock	1
Total	11

2. Le prêt de matériel aux festivals régionaux

Tout au long de l'année, Les Trans prêtent du matériel aux festivals (notamment à ceux qui sont adhérents du Collectif des festival, mais pas exclusivement).

Il s'agit essentiellement de matériel pour les loges (tabourets, portants, cintres, étagères, canapés, miroirs), mais également d'équipements de protection individuelle (chaussures, casques, protections auditives) et de divers objets liés à l'organisation logistique (bâches et roulettes pour barrières Héras, coffres-forts, supports pour poubelles, aspirateurs, réfrigérateurs et imprimantes).

PARTIE 3 - SOCIAL

LE FESTIVAL : 43^{ES} RENCONTRES TRANS MUSICALES DE RENNES

LA SAISON DES TRANS, À L'UBU ET HORS LES MURS

I. Hygiène et sécurité au travail

Enjeux de développement durable concerné(s) :

- Conditions de travail et protection sociale
- Normes sur le travail
- Santé et sécurité au travail

Au Parc Expo, l'Association Trans Musicales fournit les EPI (équipements de protection individuelle) suivants aux salarié-es concerné-es par des tâches qui le requièrent :

- Casque ;
- Gants ;
- Chaussures de sécurité ;
- Bouchons d'oreille.

II. Phase de bilan

Notre phase de bilan s'étend sur près d'un mois et demi, elle concerne le festival et la saison, inclut les salarié-es permanent-es et temporaires et fait appel à certains prestataires et fournisseurs.

Elle prend place en début d'année civile et revient à la fois sur l'activité de l'association (ce qui a été proposé aux publics, aux artistes, à l'équipe, aux partenaires...) et sur les conditions de réalisation de cette activité (moyens humains, matériels, financiers...), dans une démarche d'amélioration continue.

III. Formation

Enjeux de développement durable concerné(s) :

- Conditions de travail et protection sociale
- Création d'emplois et professionnalisation des personnes
- Développement des compétences et formation des personnes
- Normes sur le travail

a. Formation des membres de l'équipe

Au total en 2021 : 29 salarié-es de l'équipe ont suivi des formations, pour un total de 30 jours de formation.

Quelques exemples de formations suivies :

- Direction technique écoresponsable (2 jours) ;
- Comprendre la réglementation et formaliser les contrats du spectacle vivant (2 jours) ;
- Comprendre et prévenir les violences sexuelles et sexistes en milieux festifs (1 jour) ;
- Santé, sécurité et conditions de travail (3 jours, formation obligatoire pour les représentant-es du personnel) ;
- Santé Sécurité au Travail (2 jours).

Fait marquant

La formation « Comprendre et prévenir les violences sexuelles et sexistes en milieux festifs » a été délivrée par l'association Les Catherinettes à l'ensemble de l'équipe permanente de l'ATM, mais également à la présidente de l'association et à certains prestataires (bar, relations médias, sécurité). En tout, 32 personnes ont effectué cette formation.

b. Formation PRISME

Au-delà de la formation de ses équipes, l'Association Trans Musicales contribue chaque année à la formation pré-qualifiante « PRISME » (métiers techniques du spectacle et à la régie technique du spectacle).

Cette formation est composée de modules « à la date » dans différentes salles de spectacle de Rennes Métropole, dont l'Ubu, et de deux chantiers collectifs, dont les Rencontres Trans Musicales.

Chaque année, l'ATM met gratuitement l'Ubu à disposition de PRISME pendant les deux jours de démarrage de la formation « technique du son ».

L'immersion professionnelle des stagiaires, à l'Ubu ou lors des Trans Musicales, facilite l'insertion des stagiaires dans un secteur que l'on qualifie parfois de délicat à intégrer.

Depuis 2000, l'ATM a accueilli plus de 200 stagiaires en technique (régie, son et lumières) à l'Ubu en saison et lors du festival. Certain·es des ancien·nes stagiaires sont d'ailleurs aujourd'hui régulièrement salarié·es à l'Ubu et aux Trans Musicales, quand d'autres ont pu être embauché·es par des prestataires techniques de l'Association Trans Musicales.

PARTIE 4 – ÉCONOMIQUE

LE FESTIVAL : 43^{ES} RENCONTRES TRANS MUSICALES DE RENNES

LA SAISON DES TRANS, À L'UBU ET HORS LES MURS

I. POLITIQUE D'ACHATS RESPONSABLES

Enjeux de développement durable concerné(s) :

- Approvisionnement et achats de produits et services
- Développement des compétences et formation des personnes
- Pratiques commerciales et relations clients/fournisseurs loyales et régulières
- Sensibilisation et information des fournisseurs au développement durable

Avec le travail préparatoire à leur première certification ISO 20121 en 2013 (cf. annexe 2 en fin de document), l'ATM a mis en place une politique d'achats responsables.

Celle-ci vise à encourager et formaliser le dialogue avec les prestataires et les fournisseurs afin d'envisager avec eux de quelle manière ils peuvent contribuer à l'atteinte des objectifs que l'association se fixe pour progresser en matière de développement durable.

Cette politique est notamment visible dans nos achats en restauration pour le festival (cf. pages 8 à 13), mais nous travaillons à l'appliquer à tous nos achats.

II. INSERTION PROFESSIONNELLE DE TRAVAILLEUR·EUSES EN SITUATION DE HANDICAP

Enjeux de développement durable concerné(s) :

- Conditions de travail et protection sociale
- Création d'emplois et professionnalisation des personnes
- Lutte contre les discriminations

Depuis 2015, L'ATM travaille avec Cap Emploi pour l'insertion de travailleurs et travailleuses en situation de handicap durant le festival. En 2021, 8 personnes ont été salariées : au cashless, à la consigne/déconsigne des gobelets et aux entrées du Parc Expo.

3 de ces 8 personnes étaient déjà présentes en 2019 et ont souhaité renouveler l'expérience, et 2 n'ont pas été recrutées via Cap Emploi.

III. RETOMBÉES ÉCONOMIQUES

Enjeux de développement durable concerné(s) :

- Création d'emplois et professionnalisation des personnes
- Impacts économiques indirects
- Performance économique
- Retombées économiques pour le territoire et les populations locales

Sans disposer d'une véritable étude d'impact économique, un travail de répartition géographique des salaires versés et des factures acquittées par l'ATM est mené chaque année pour mesurer les montants qui arrivent sur les territoires, en lien avec la participation à l'activité des Trans de personnes qui y résident ou d'entreprises qui y sont installées.

Montant des salaires versés par l'ATM en 2021, selon le lieu de résidence de la personne salariée :

	Coût employeur	%
Rennes	878 790 €	54%
Rennes Métropole	284 176 €	17%
Ille-et-Vilaine	169 497 €	10%
Bretagne	208 324 €	13%
Grand-Ouest	68 503 €	4%
Hors Grand-Ouest	22 807 €	1%
Total	1 632 096 €	100%

Montant des prestations facturées à l'ATM en 2021, selon l'adresse de facturation :

	Prestations	%
Rennes	416 928 €	25%
Rennes Métropole	363 878 €	22%
Ille-et-Vilaine	161 994 €	10%
Bretagne	107 667 €	6%
Grand-Ouest	181 011 €	11%
Hors Grand-Ouest	456 455 €	27%
Total	1 687 933 €	100%

ANNEXE 1 : GOUVERNANCE ASSOCIATIVE

Le projet des Trans est conçu et mis en œuvre par l'Association Trans Musicales (ou : ATM).

L'ATM est une association dite « loi 1901 », l'adhésion est ouverte à toutes et à tous et nécessite seulement le paiement d'une cotisation de 10 € et le respect de son règlement intérieur.

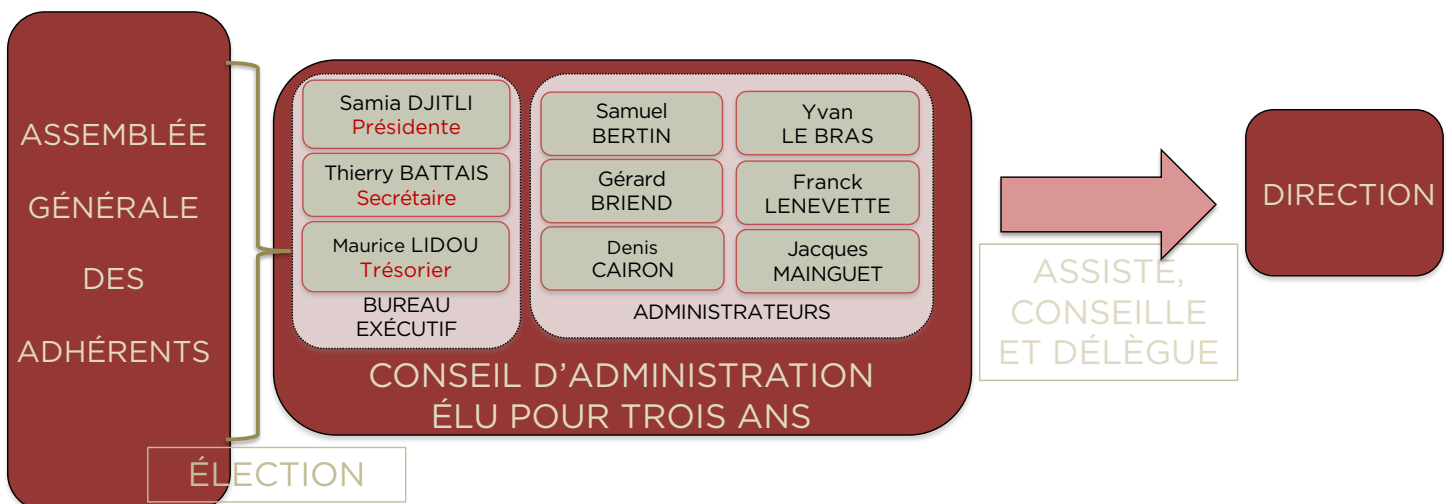
L'adhésion ne procure aucun droit d'entrée, ni ne fait bénéficier d'aucun tarif préférentiel pour les événements organisés par l'Association Trans Musicales.

À ce jour, elle compte une **quarantaine d'adhérent·es** qui élisent tous les 3 ans les neuf dirigeant·es bénévoles de l'association.

Ces dirigeant·es forment le **Conseil d'Administration** (ou « C.A. ») de l'association. C'est au sein de ce **C.A.** qu'est désigné un **Bureau** composé d'un·e Président·e, d'un·e Trésorier·e et d'un·e Secrétaire. Enfin, le ou la e Président·e et le ou la Trésorier·e forment le **Bureau exécutif**.

Suite à l'Assemblée Générale et au Conseil d'administration du 3 juillet 2020, la composition du Conseil d'Administration et du Bureau exécutif de l'ATM est la suivante : Thierry Battais (Secrétaire), Samuel Bertin, Gérard Briend, Denis Cairon, Samia Djitli (Présidente), Yvan Le Bras, Franck Lenevette, Maurice Lidou (Trésorier) et Jacques Mainguet.

Schéma de la gouvernance associative :



ANNEXE 2 : DÉVELOPPEMENT DURABLE ET SOLIDAIRE ET SYSTÈME DE MANAGEMENT RESPONSABLE

Ce document met en avant l'action des Trans en faveur du développement durable et solidaire, mais il ne revient pas sur le **système de management responsable, certifié ISO 20121**. Nous nous proposons de le faire dans cette annexe.

L'Association Trans Musicales s'est engagée dans le développement durable et solidaire à partir de 2005 et est devenue en 2013 le **premier acteur culturel français à obtenir la certification internationale ISO 20121** « événementiel et développement durable ».

Cette certification a été renouvelée en 2016, puis en 2019.

QU'EST-CE QUE LE SYSTÈME DE MANAGEMENT RESPONSABLE ?

Un système de management est l'ensemble des processus par lesquels un organisme gère ses activités et les interactions de celles-ci afin d'atteindre ses objectifs.

Conformément à notre engagement dans le développement durable et solidaire, le choix a été fait de privilégier **la responsabilité** à l'égard des **humains** et de la **planète**, d'où « **système de management responsable** ».

Le système de management responsable certifié ISO 20121 nous offre un cadre et un mode d'emploi pour :

- Atténuer les impacts négatifs de nos événements ;
- Améliorer la manière de réaliser notre projet ;
- Répondre aux enjeux économiques, environnementaux et sociétaux que nous estimons prioritaires et sur lesquels nous pensons pouvoir agir positivement.

COMMENT ÇA MARCHE ?

1. L'ATM s'engage dans des textes d'intention (déclarations de mission et de valeurs et de politique générale) ;
2. Qui se déclinent en objectifs ;
3. Donnant lieu à une planification d'actions ;
4. La mise en œuvre de ces actions et la réalisation de ces objectifs faisant l'objet d'une évaluation régulière au long de l'année et d'un état des lieux global une fois l'an (revue de direction et audits).

Le système de management responsable comprend donc :

- Un système qui documente les pratiques (processus métiers, dialogue avec les parties prenantes, suivi d'actions...) ;
- Un système d'analyse des résultats (revue de direction) ;
- Un système de vérification (bilans, audits internes).

Le système de management responsable est un système d'amélioration continue, qui prend en compte :

- Les changements dans l'environnement de réalisation du projet ;
- Les risques et opportunités ;
- Les conclusions issues d'un dialogue constant avec les parties prenantes du projet et de la structure (leurs besoins et attentes et les nôtres à leur égard) ;
- Ainsi que le respect des exigences légales et des autres engagements pris par la structure (conventions de partenariats, chartes, pactes, adhésions à des structures de type fédérations, associations...).

LA CERTIFICATION ISO 20121

Le système de management responsable des Trans est **certifié ISO 20 121**, c'est à dire que depuis 2013 nous appliquons les lignes directrices de cette norme internationale pour créer et faire fonctionner notre système de management, et que nous le soumettons à audit tous les ans.

En effet, la certification est attribuée après audit par une tierce partie, et porte sur le festival, la saison Ubu et hors les murs et l'ensemble de l'activité que l'ATM mène tout au long de l'année.

L'audit vérifie la conformité du système de management responsable de l'ATM par rapport à la norme ISO 20121. Il s'achève par la délivrance d'un rapport d'audit, qui pointe les écarts (ou « non-conformités ») en les classant par importance (de la moins grave à la plus grave : observation, non-conformité mineure, non-conformité majeure).

En tenant compte de ce rapport, l'organisme certificateur décide s'il accorde ou non un certificat de conformité à l'ISO 20121 à l'ATM.

Il revient ensuite à l'ATM de répondre à ce rapport en corrigeant les écarts, c'est-à-dire en résolvant les non-conformités.